

# 中华人民共和国公共安全行业标准

GA 763—XXXX  
代替GA 763—2008

## 警服 V 领、半高领毛针织套服

Police uniform—V-neckline, half-collar woolen sweater knitted suit

(草案)

XXXX-XX-XX 发布

XXXX-XX-XX 实施

中华人民共和国公安部 发布



## 目 录

前 言 .....	II
1 范围 .....	1
2 规范性引用文件 .....	1
3 术语和定义 .....	2
4 产品分类 .....	2
5 要求 .....	2
5.1 标样 .....	2
5.2 样式 .....	2
5.3 号型规格与版型 .....	6
5.4 颜色及色泽偏差范围 .....	16
5.5 材料 .....	16
5.6 工艺要求 .....	17
5.7 标志 .....	19
5.8 成品外观质量 .....	21
5.9 内在质量 .....	22
6 试验方法 .....	23
6.1 外在质量检验 .....	23
6.2 内在质量检验 .....	24
6.3 包装质量检验 .....	24
7 检验规则 .....	25
7.1 检验分类 .....	25
7.2 检验项目 .....	25
7.3 抽样规则 .....	26
7.4 判定规则 .....	26
8 包装、运输及贮存 .....	27
8.1 包装材料 .....	27
8.2 内包装 .....	28
8.3 外包装 .....	29
8.4 直接发放产品包装 .....	29
8.5 运输与贮存 .....	29
附 录 A （资料性） V 领、半高领毛针织套服版型推档放缩规则 .....	31
附 录 B （资料性） 主要生产设备要求 .....	38

## 前 言

本文件按照 GB/T 1.1—2020《标准化工作导则 第1部分：标准化文件的结构和起草规则》的规定起草。

本文件自实施之日起代替 GA 763—2008《警服 V 领、半高领毛针织套服》，与 GA 763—2008 相比，除结构调整和编辑性改动外，主要技术变化如下：

- a) 增加了术语和定义一章（见第3章）；
- b) 增加了产品分类一章（见第4章）；
- c) 增加了标样的描述（见 5.1）；
- d) 增加了薄型和厚型款式（见 5.2.5）；
- e) 增加了肩袷通道布（见 5.2）；
- f) 增加了女款腰节（见 5.2）；
- g) 删除了原款式中的下摆贴布（见 5.2，2008 年版的 3.1）；
- h) 删除了半高领毛针织套服中裤子的护膝贴布（见 5.2，2008 年版的 3.1）；
- i) 更改了胸标标志（见 5.2，2008 年版的 3.1）；
- j) 增加了毛裤前后腰口落差（见 5.2）；
- k) 更改了衣长、胸围、下摆围、挂肩、袖根肥等规格尺寸（见 5.3，2008 年版的 3.2）；
- l) 增加了版型的描述（见 5.3.2）；
- m) 更改了颜色及色泽偏差范围的描述（见 5.4，2008 年版的 3.3）；
- n) 更改了材料外观的描述（见 5.5.1，2008 年版的 3.4.1）；
- o) 在材料规格、要求及用途表中增加了颜色，取消了材料标样编号（见 5.5.2，2008 年版的 3.4.2）；
- p) 更改针织绒线材料为 66S 防缩国产细羊毛 70%，国棉长绒棉 29%，导电纤维 1%（见 5.5.2，2008 年版的 3.4.2）；
- q) 更改麂皮绒布规格为经 110D 涤纶海岛丝，纬 300D 涤纶低弹丝，质量为 180g/m<sup>2</sup>（见 5.5.2，2008 年版的 3.4.2）；
- r) 删除了刺绣标志，更改为硅胶标志（见 5.5.2、5.7.1，2008 年版的 3.4.2、3.5.4）；
- s) 删除了毛裤护膝絮料（见 5.5.2，2008 年版的 3.4.2）；
- t) 增加了产品名称标志、号型标志、产品维护标志内容（见 5.5.2、5.7.2、5.7.3、5.7.4）；
- u) 套服分为厚薄两款，更改了横机织片工艺要求（见 5.6.1，2008 年版的 3.5.1）；
- v) 增加了套口缝合工艺中的质量要求（见 5.6.2，2008 年版的 3.5.2）；
- w) 增加了缝制质量要求（见 5.6.3，2008 年版的 3.5.3）；
- x) 增加了检验标志的描述（见 5.7.5）；
- y) 增加了成品外观质量中“异纤”原料疵点的要求（见 5.8.2）；
- z) 调整了成品内在质量表格，修改了单位面积质量、顶破强力、起球、麂皮绒耐光色牢度等相应考核指标（见 5.9，2008 年版 3.8）；
- aa) 更改了试验方法的具体内容（见第6章，2008 年版第4章）；
- ab) 更改了检验分类（见 7.1，2008 年版 5.1）；
- ac) 增加了检验项目（见 7.2，2008 年版 5.2）；
- ad) 更改了抽样规则（见 7.3，2008 年版 5.4）；
- ae) 更改了判定规则（见 7.4，2008 年版 5.5）；
- af) 增加了包装、运输与贮存的具体内容（见第8章，2008 年版的第6章）；
- ag) 增加了套服版型推挡放缩规则（见附录 A）；

ah) 增加了主要生产设备要求（见附录 B）。

请注意本文件的某些内容可能涉及专利，本文件的发布机构不承担识别专利的责任。

本文件由公安部装备财务局提出。

本文件由全国警用装备标准化技术委员会（SAC/TC561）归口。

本文件起草单位：

本文件主要起草人：

本文件及其所代替文件的历次版本发布情况为：

——2008 年首次发布为 GA 763—2008；

——本次为第一次修订。



# 警服 V 领、半高领毛针织套服

## 1 范围

本文件规定了警服V领、半高领毛针织套服的要求、试验方法、检验规则与包装、运输及贮存。  
本文件适用于警服V领、半高领毛针织套服的生产、检验和订购等。

## 2 规范性引用文件

下列文件中的内容通过文中的规范性引用而构成本文件必不可少的条款。其中，注日期的引用文件，仅该日期对应的版本适用于本文件；不注日期的引用文件，其最新版本（包括所有的修改单）适用于本文件。

GB/T 191 包装储运图示标志  
GB/T 250 评定变色用灰色样卡  
GB/T 2910（所有部分）纺织品 定量化学分析  
GB/T 2912.1 纺织品 甲醛的测定 第1部分：游离和水解的甲醛（水萃取法）  
GB/T 3920 纺织品 色牢度试验 耐摩擦色牢度  
GB/T 3921—2008 纺织品 色牢度试验 耐皂洗色牢度  
GB/T 3922 纺织品 色牢度试验 耐汗渍色牢度  
GB/T 4456 包装用聚乙烯吹塑薄膜  
GB/T 4669—2008 纺织品 机织物 单位长度质量和单位面积质量的测定  
GB/T 4802.3 纺织品 织物起毛起球性能的测定 第3部分：起球箱法  
GB/T 5713 纺织品 色牢度试验 耐水色牢度  
GB/T 6836 缝纫线  
GB/T 7573 纺织品 水萃取液 pH 值的测定  
GB/T 8427 纺织品 色牢度试验 耐人造光色牢度：氙弧  
GB/T 19976 纺织品 顶破强力的测定 钢球法  
GB/T 29862 纺织品 纤维含量的标识  
FZ/T 01057（所有部分） 纺织纤维鉴别试验方法  
FZ/T 20008 毛织物单位面积质量的测定  
FZ/T 20011 毛针织成衣扭斜角试验方法  
FZ/T 42007 生丝/氨纶包缠丝  
FZ/T 63006 松紧带  
FZ/T 70009—2021 毛纺织产品经洗涤后松弛尺寸变化率和毡化尺寸变化率试验方法  
FZ/T 71001 精梳毛针织绒线  
FZ/T 73018—2021 毛针织品  
GA 250 警服号型  
GA XXXX—XXXX 警服 半高领拉链毛衣  
QB/T 2422 封箱用 BOPP 压敏胶粘带  
QB/T 3811 塑料打包带

### 3 术语和定义

本文件没有需要界定的术语和定义。

### 4 产品分类

警服 V领、半高领毛针织套服（以下简称“毛针织套服”）按款式结构分为：

- a) 男 V 领薄型毛针织套服；
- b) 男 V 领厚型毛针织套服；
- c) 女 V 领薄型毛针织套服；
- d) 女 V 领厚型毛针织套服；
- e) 男半高领薄型毛针织套服；
- f) 男半高领厚型毛针织套服；
- g) 女半高领薄型毛针织套服；
- h) 女半高领厚型毛针织套服。

### 5 要求

#### 5.1 标样

经批准的毛针织套服实物样品和材料样品为该产品的实物标样和材料标样。

#### 5.2 样式

- 5.2.1 男 V 领毛针织套服样式应符合图 1 及产品实物标样规定。
- 5.2.2 女 V 领毛针织套服样式应符合图 2 及产品实物标样规定。
- 5.2.3 男半高领毛针织套服样式应符合图 3 及产品实物标样规定。
- 5.2.4 女半高领毛针织套服样式应符合图 4 及产品实物标样规定。
- 5.2.5 薄型和厚型样式一致。



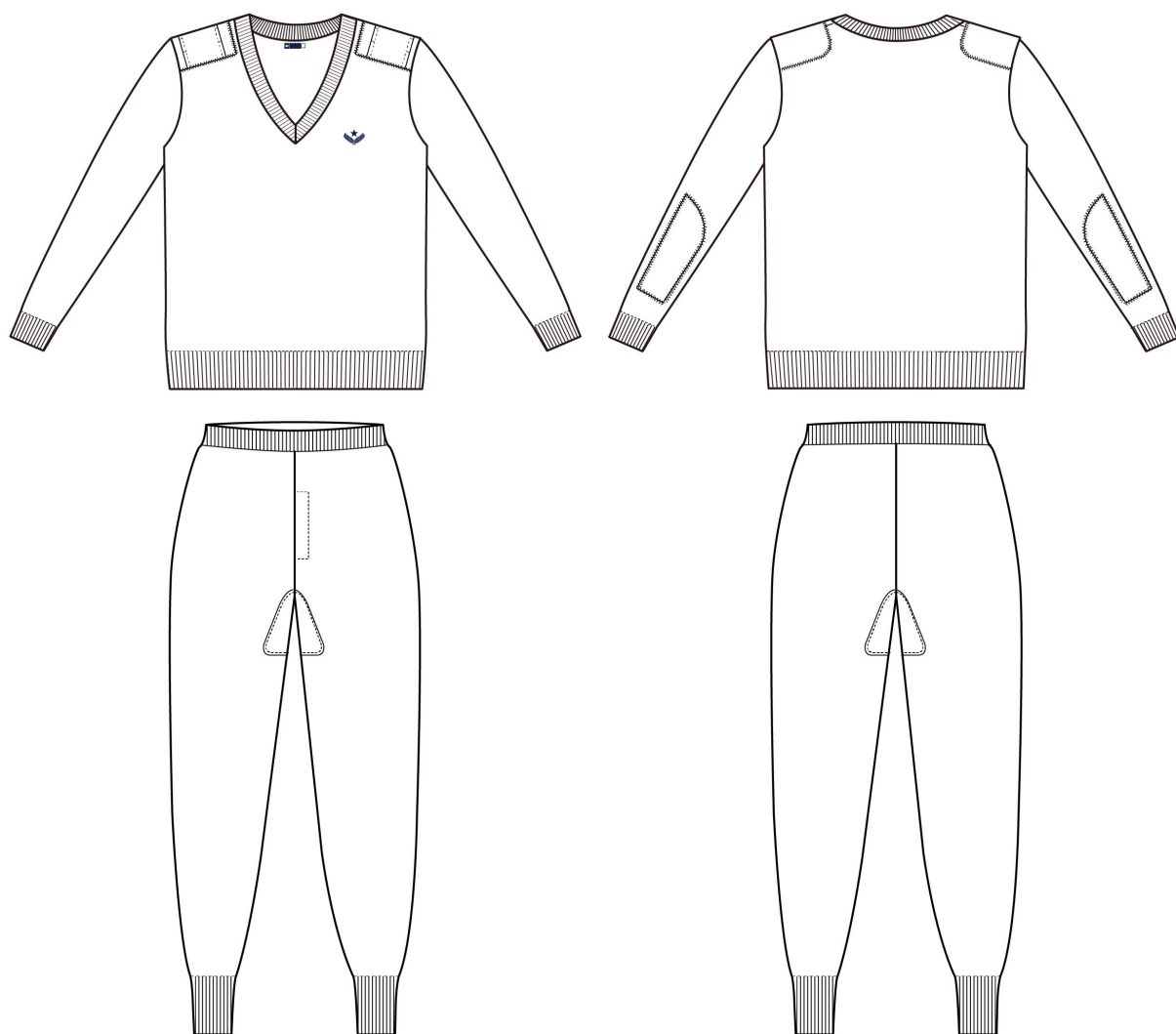


图 1 男 V 领毛针织套服样式

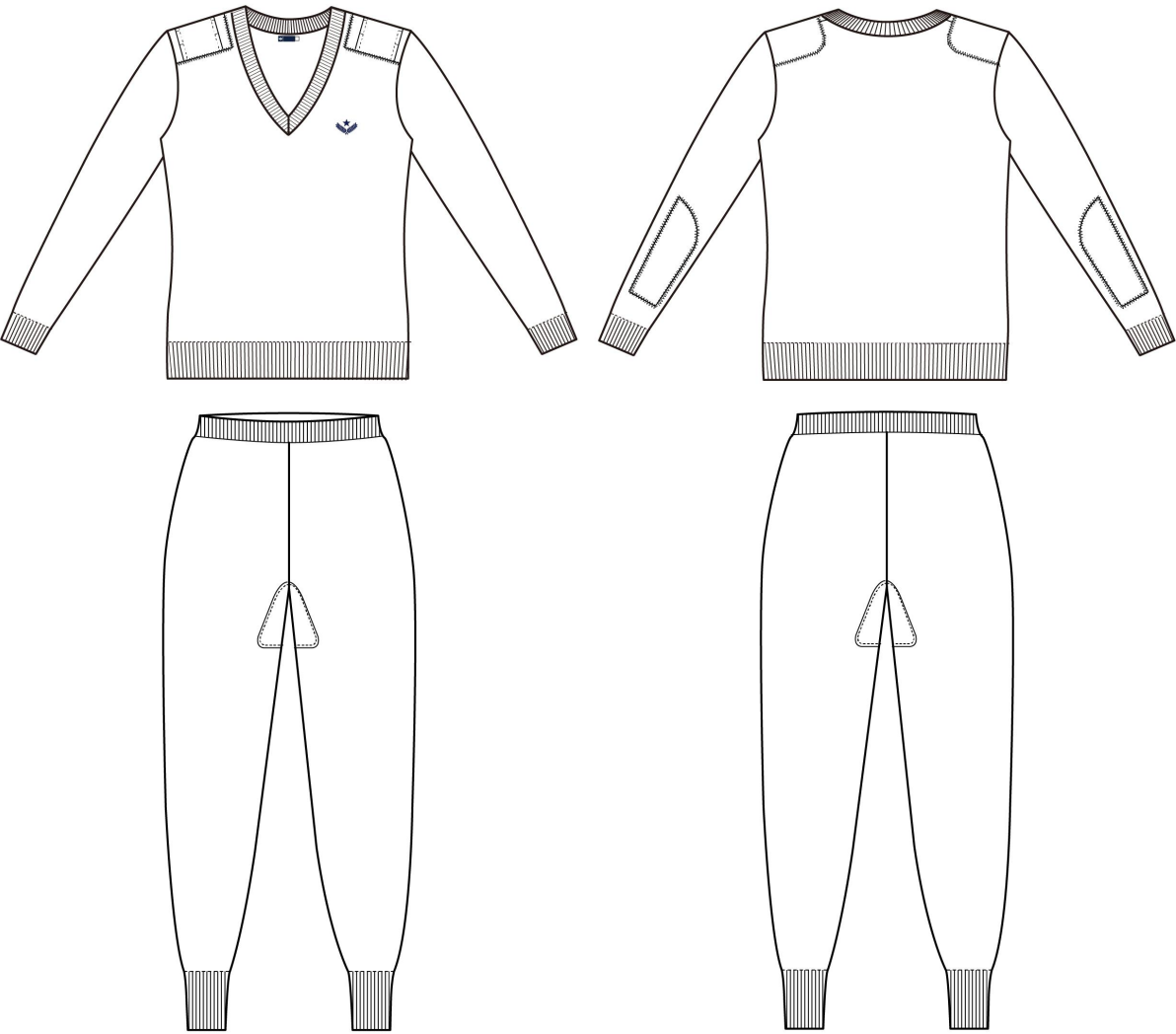


图 2 女 V 领毛针织套服样式

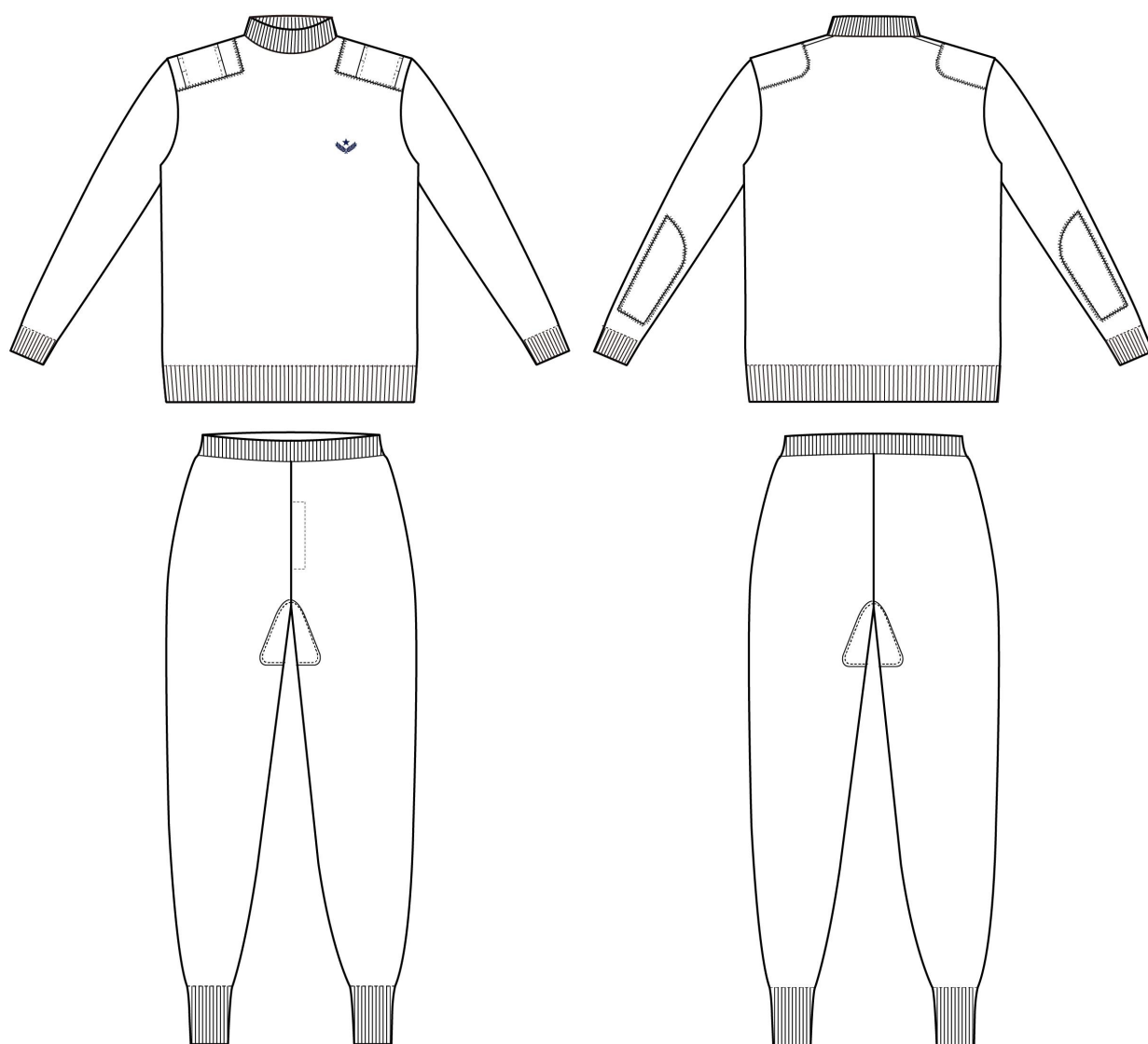


图 3 男半高领毛针织套服样式

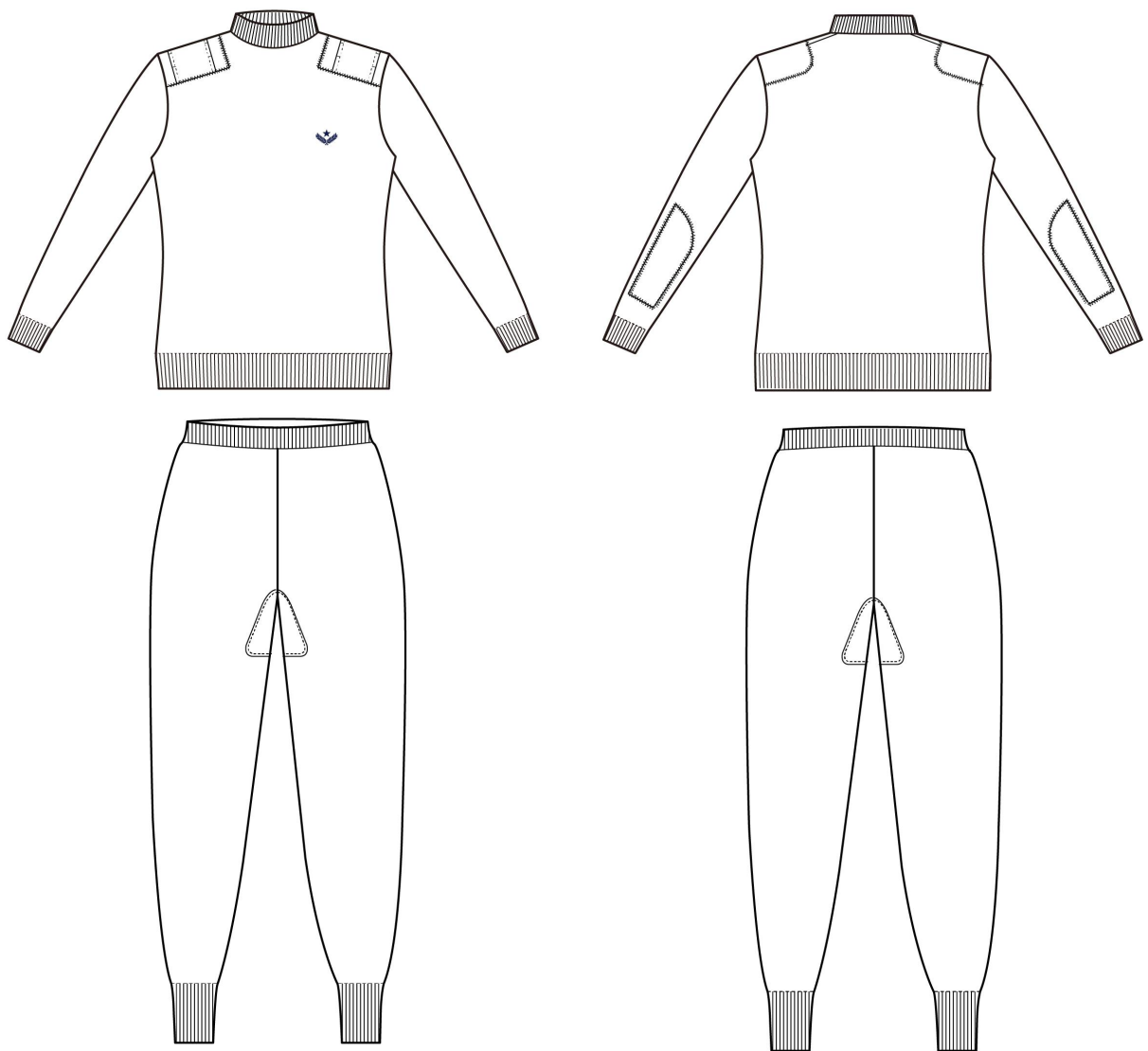


图 4 女半高领毛针织套服样式

5.3 号型规格与版型

5.3.1 号型规格

5.3.1.1 V 领薄型、厚型毛针织套服和半高领薄型、厚型毛针织套服号型系列应符合 GA 250 规定，按不分体型 5•4 号型系列，跳档细则按表 1—表 8。超出 GA 250 规定的特殊体型规格尺寸在最接近常用号型规格尺寸的基础上，根据特殊体型状态及测量数据修正。

5.3.1.2 V 领薄型、厚型毛针织套服中间体规格尺寸与极限偏差男上衣按表 1 规定，男裤子按表 2 规定；女上衣按表 3 规定，女裤子按表 4 规定；规格尺寸测量位置男上衣按图 5 规定，男裤子按图 6 规定，女上衣按图 7 规定，女裤子按图 8 规定。图中所注数字为表 1、表 2、表 3、表 4 中各测量部位编号。

5.3.1.3 半高领薄型、厚型毛针织套服中间体规格尺寸与极限偏差男上衣按表 5 规定，男裤子按表 6 规定；女上衣按表 7 规定，女裤子按表 8 规定；规格尺寸测量位置男上衣按图 9 规定，男裤子按图 10 规定，女上衣按图 11 规定，女裤子按图 12 规定。图中所注数字为表 5、表 6、表 7、表 8 中各测量部

位编号。不同号型规格尺寸推档值应符合男上衣按表 1 规定，男裤子按表 2 规定；女上衣按表 3 规定，女裤子按表 4 规定。

5.3.1.4 毛针织套服对称部位、相邻部位规格尺寸正负偏差绝对值之和不应大于该部位极限偏差值。

### 5.3.2 版型

版型按主管部门下发的版型图纸；版型结构缩放规则参照附录 A 规定执行。

表 1 男 V 领薄型、厚型毛针织套服上衣规格尺寸与极限偏差

单位为厘米

图号	编号	部位名称	规格尺寸	号分档数值	型分档数值	极限偏差
		上衣号型	175/96			(±)
5	1	衣长 <sup>a</sup>	67	2.0	—	1.5
	2	胸围	104	—	4.0	2.0
	3	下摆围	92	—	4.0	2.0
	4	下摆罗纹高	6	—	—	0.5
	5	肩宽	42.5	—	1.0	1.0
	6	挂肩	24	—	0.8	0.8
	7	袖根肥	19	—	0.6	0.5
	8	袖长	60	1.5	—	1.0
	9	袖口罗纹肥 <sup>b</sup>	8.5	—	—	0.5
	10	袖口罗纹高	6	—	—	0.5
	11	横开领 <sup>c</sup>	16.5	—	—	0.5
	12	前领深	23.5	0.5	—	0.5
	13	后领深	2.0	—	—	0.5
	14	领高	2.2	—	—	0.3
	15	肩贴布宽	14	—	—	0.5
	16	肩章通道长 <sup>d</sup>	8.5	—	—	0.5
	17	肩章通道宽	3.2	—	—	0.2
	18	胸标底端距肩缝	23	0.5	—	0.5
	19	胸标前端距中线 <sup>e</sup>	8	—	—	0.5
	20	袖肘贴布长 <sup>f</sup>	21	—	—	0.5
	21	袖肘贴布宽	9	—	—	0.5
注 a：后倒肩，领口处肩缝前片借后片 1.0。 注 b：袖口罗纹肥：胸围 92 及以下为 8.0；96~100 为 8.5；104~108 为 9.0；112 及以上为 9.5。 注 c：横开领：胸围 92 及以下为 16.0；96~100 为 16.5；104~108 为 17.0；112 及以上为 17.5。 注 d：肩章通道长：胸围 92 及以下为 7.5；96~100 为 8.5；104~108 为 9.5；112 及以上为 10.5。 注 e：胸标前端距中线：胸围 96 及以下为 8.0；100 及以上为 8.5。 注 f：袖肘贴布长：身高 165 及以下为 20.0；170~180 为 21；185 及以上为 22.0。						

表 2 男 V 领薄型、厚型毛针织套服裤子规格尺寸与极限偏差

单位为厘米

图号	编号	部位名称	规格尺寸	号分档数值	型分档数值	极限偏差
		裤子号型	175/86			(±)
6	1	裤长	100	3.0	—	1.5
	2	腰围	70	—	4.0	2.0
	3	腰高	3.5	—	—	0.3
	4	臀围 <sup>a</sup>	86	—	3.6	2.0
	5	横档 <sup>b</sup>	26.5	—	0.9	1.0
	6	下裆长 <sup>c</sup>	70.5	2.5	0.6	1.0
	7	脚口肥 <sup>d</sup>	10	—	—	0.5
	8	脚口高	10	—	—	0.5
	9	门襟距裆缝	7	—	—	0.5
	10	门襟开口长	12	—	—	0.5
	11	门襟宽	3	—	—	0.3
	12	下裆贴布高	14	—	—	0.5
	13	下裆贴布宽	14	—	—	0.5
	14	前后腰口落差	2.5	—	—	0.5
注 a:臀围:号相同,型每增/减一档,臀围增/减 3.6。						
注 b:横档:号相同,型每增/减一档,横档增/减 0.9。						
注 c:下裆长:号相同,型每增/减一档,下裆减/增 0.6;型相同,号每增/减一档,下裆增/减 2.5。						
注 d:脚口肥:腰围 78 及以下为 9.5;82~86 为 10.0;90~94 为 10.5;98~102 为 11;102 及以上为 11.5。						

表 3 女 V 领薄型、厚型毛针织套服上衣规格尺寸与极限偏差

单位为厘米

图号	编号	部位名称	规格尺寸	号分档数值	型分档数值	极限偏差
		上衣号型	165/88			(±)
7	1	衣长 <sup>a</sup>	62	2.0	—	1.5
	2	胸围	94	—	4.0	2
	3	中腰围	90	—	4.0	2
	4	下摆围	82	—	4.0	2
	5	下摆罗纹高	6	—	—	0.5
	6	肩宽	36	—	1.0	1
	7	挂肩	21.5	—	0.8	0.8
	8	袖根肥	16	—	0.6	0.5
	9	袖长	55.5	1.5	—	1
	10	袖口罗纹肥 <sup>b</sup>	8	—	—	0.5
	11	袖口罗纹高	6	—	—	0.5
	12	横开领 <sup>c</sup>	15.5	—	—	0.5
	13	前领深	22.5	0.5	—	0.5
	14	后领深	2	—	—	0.5

表 3 女 V 领薄型、厚型毛针织套服上衣规格尺寸与极限偏差（续）

单位为厘米

图号	编号	部位名称	规格尺寸	号分档数值	型分档数值	极限偏差
		上衣号型	165/88			(±)
7	15	领高	2.2	—	—	0.3
	16	肩贴布宽	12	—	—	0.5
	17	肩章通道长 <sup>d</sup>	6.0	—	—	0.5
	18	肩章通道宽	3.2	—	—	0.2
	19	胸标底端距肩缝	21.5	0.5	—	0.5
	20	胸标前端距中线 <sup>e</sup>	7.5	—	—	0.5
	21	袖肘贴布长 <sup>f</sup>	20	—	—	0.5
	22	袖肘贴布宽	8	—	—	0.5
注 a: 后倒肩, 领口处肩缝前片借后片 1.0。 注 b: 袖口罗纹肥: 胸围 80 及以下为 7.5; 84~88 为 8.0; 92~96 为 8.5; 100 及以上为 9.0。 注 c: 横开领: 胸围 80 及以下为 15.0; 84~88 为 15.5; 92~96 为 16.0; 100 及以上为 16.5。 注 d: 肩章通道长: 胸围 84 及以下为 5.5; 88~92 为 6.0; 96~100 为 6.5; 104 及以上为 7.0。 注 e: 胸标前端距中线: 胸围 88 及以下为 7.5; 92 及以上为 8.0。 注 f: 袖肘贴布长: 身高 155 及以下为 19.0; 160~170 为 20; 175 及以上为 21.0。						

表 4 女 V 领薄型、厚型毛针织套服裤子规格尺寸与极限偏差

单位为厘米

图号	编号	部位名称	规格尺寸	号分档数值	型分档数值	极限偏差
		裤子号型	165/74			(±)
8	1	裤长	97	3.0	—	1.5
	2	腰围	56	—	4.0	2.0
	3	腰高	3	—	—	0.3
	4	臀围 <sup>a</sup>	76	—	3.6	2.0
	5	横档 <sup>b</sup>	23	—	0.9	1.0
	6	下裆长 <sup>c</sup>	68.5	2.5	0.6	1.0
	7	脚口肥 <sup>d</sup>	8	—	—	0.5
	8	脚口高	10	—	—	0.5
	9	下裆贴布高	13	—	—	0.5
	10	下裆贴布宽	13	—	—	0.5
	11	前后腰口落差	2.5	—	—	0.5
注 a: 臀围: 号相同, 型每增/减一档, 臀围增/减 3.6。 注 b: 横档: 号相同, 型每增/减一档, 横档增/减 0.9。 注 c: 下裆长: 号相同, 型每增/减一档, 下裆减/增 0.6; 型相同, 号每增/减一档, 下裆增/减 2.5。 注 d: 脚口肥: 腰围 62 及以下为 7.0; 66~70 为 7.5; 74~78 为 8.0; 82~86 为 8.5; 90 及以上为 9.0。						

表 5 男半高领薄型、厚型毛针织套服上衣规格尺寸与极限偏差

单位为厘米

图号	编号	部位名称	规格尺寸	号分档数值	型分档数值	极限偏差
		上衣号型	175/96			(±)
9	1	衣长 <sup>a</sup>	67	2.0	—	1.5
	2	胸围	104	—	4.0	2.0
	3	下摆围	92	—	4.0	2.0
	4	下摆罗纹高	6	—	—	0.5
	5	肩宽	42.5	—	1.0	1.0
	6	挂肩	24	—	0.8	0.8
	7	袖根肥	19	—	0.6	0.5
	8	袖长	60	1.5	—	1.0
	9	袖口罗纹肥 <sup>b</sup>	8.5	—	—	0.5
	10	袖口罗纹高	6	—	—	0.5
	11	横开领 <sup>c</sup>	18	—	—	0.5
	12	前领深	9	—	0.5	0.5
	13	后领深	2.5	—	—	0.5
	14	领高	4	—	—	0.3
	15	肩贴布宽	14	—	—	0.5
	16	肩章通道长 <sup>d</sup>	8.5	—	—	0.5
	17	肩章通道宽	3.2	—	—	0.2
	18	胸标底端距肩缝	23	0.5	—	0.5
	19	胸标前端距中线 <sup>e</sup>	8	—	—	0.5
	20	袖肘贴布长 <sup>f</sup>	21	—	—	0.5
	21	袖肘贴布宽	9	—	—	0.5
注 a：后倒肩，领口处肩缝前片借后片 1.0。						
注 b：袖口罗纹肥：胸围 92 及以下为 8.0；96~100 为 8.5；104~108 为 9.0；112 及以上为 9.5。						
注 c：横开领：胸围 92 及以下为 17.5；96~100 为 18.0；104~108 为 18.5；112 及以上为 19.0。						
注 d：肩章通道长：胸围 84 及以下为 6.5；88~92 为 7.5；96~100 为 8.5；104~108 为 9.0；112 及以上为 9.5。						
注 e：胸标前端距中线：胸围 96 及以下为 8.0；100 及以上为 8.5。						
注 f：袖肘贴布长：身高 165 以下为 20.0；170~180 为 21；185 及以上为 22.0。						



表 6 男半高领薄型、厚型毛针织套服裤子规格尺寸与极限偏差

单位为厘米

图号	编号	部位名称	规格尺寸	号分档数值	型分档数值	极限偏差
		裤子号型	175/86			(±)
6	1	裤长	100	3.0	—	1.5
	2	腰围	70	—	4.0	2.0
	3	腰高	3.5	—	—	0.3
	4	臀围 <sup>a</sup>	86	—	3.6	2.0
	5	横档 <sup>b</sup>	26.5	—	0.9	1.0
	6	下裆长 <sup>c</sup>	70.5	2.5	0.6	1.0
	7	脚口肥 <sup>d</sup>	10	—	—	0.5
	8	脚口高	10	—	—	0.5
	9	门襟距裆缝	7	—	—	0.5
	10	门襟开口长	12	—	—	0.5
	11	门襟宽	3	—	—	0.3
	12	下裆贴布高	14	—	—	0.5
	13	下裆贴布宽	14	—	—	0.5
	14	前后腰口落差	2.5	—	—	0.5
注 a:臀围:号相同,型每增/减一档,臀围增/减 3.6。 注 b:横档:号相同,型每增/减一档,横档增/减 0.9。 注 c:下裆长:号相同,型每增/减一档,下裆减/增 0.6;型相同,号每增/减一档,下裆增/减 2.5。 注 d:脚口肥:腰围 78 及以下为 9.5;82~86 为 10.0;90~94 为 10.5;98~102 为 11;102 及以上为 11.5。						

表 7 女半高领薄型、厚型毛针织套服上衣规格尺寸与极限偏差

单位为厘米

图号	编号	部位名称	规格尺寸	号分档数值	型分档数值	极限偏差
		上衣号型	165/88			(±)
11	1	衣长 <sup>a</sup>	62	2.0	—	1.5
	2	胸围	94	—	4.0	2.0
	3	中腰围	90	—	4.0	2.0
	4	下摆围	82	—	4.0	2.0
	5	下摆罗纹高	6	—	—	0.5
	6	肩宽	36	—	1.0	1.0
	7	挂肩	21.5	—	0.8	0.8
	8	袖根肥	16	—	0.6	0.5
	9	袖长	55.5	1.5	—	1.0
	10	袖口罗纹肥 <sup>b</sup>	8	—	—	0.5
	11	袖口罗纹高	6	—	—	0.5
	12	横开领 <sup>c</sup>	17	—	—	0.5
	13	前领深	8	—	0.5	0.5
	14	后领深	2.5	—	—	0.5
	15	领高	4	—	—	0.3

表 7 女半高领薄型、厚型毛针织套服上衣规格尺寸与极限偏差（续）

单位为厘米

图号	编号	部位名称	规格尺寸	号分档数值	型分档数值	极限偏差
		上衣号型	165/88			(±)
	16	肩贴布宽	12	—	—	0.5
	17	肩章通道长 <sup>d</sup>	4.5	—	—	0.5
	18	肩章通道宽	3.2	—	—	0.2
	19	胸标底端距肩缝	21.5	0.5	—	0.5
	20	胸标前端距中线 <sup>e</sup>	7.5	—	—	0.5
	21	袖肘贴布长 <sup>f</sup>	20	—	—	0.5
	22	袖肘贴布宽	8	—	—	0.5
注 a: 后倒肩, 领口处肩缝前片借后片 1.0。 注 b: 袖口罗纹肥: 胸围 80 及以下为 7.5; 84~88 为 8.0; 92~96 为 8.5; 100 及以上为 9.0。 注 c: 横开领: 胸围 80 及以下为 16.5; 84~88 为 17; 92~96 为 17.5; 100 及以上为 18。 注 d: 肩章通道长: 胸围 84 及以下为 4.0; 88~92 为 4.5; 96~100 为 5.0; 104 及以上为 5.5。 注 e: 胸标前端距中线: 胸围 88 及以下为 7.5; 92 及以上为 8.0。 注 f: 袖肘贴布长: 身高 155 以下为 19.0; 160~170 为 20; 175 及以上为 21.0。						

表 8 女半高领薄型、厚型毛针织套服裤子规格尺寸与极限偏差

单位为厘米

图号	编号	部位名称	规格尺寸	号分档数值	型分档数值	极限偏差
		裤子号型	165/74			(±)
8	1	裤长	97	3.0	—	1.5
	2	腰围	56	—	4.0	2.0
	3	腰高	3	—	—	0.3
	4	臀围 <sup>a</sup>	76	—	3.6	2.0
	5	横档 <sup>b</sup>	23	—	0.9	1.0
	6	下裆长 <sup>c</sup>	68.5	2.5	0.6	1.0
	7	脚口肥 <sup>d</sup>	8	—	—	0.5
	8	脚口高	10	—	—	0.5
	9	下裆贴布高	13	—	—	0.5
	10	下裆贴布宽	13	—	—	0.5
	11	前后腰口落差	2.5	—	—	0.5
注 a: 臀围: 号相同, 型每增/减一档, 臀围增/减 3.6。 注 b: 横档: 号相同, 型每增/减一档, 横档增/减 0.9。 注 c: 下裆长: 号相同, 型每增/减一档, 下裆减/增 0.6; 型相同, 号每增/减一档, 下裆增/减 2.5。 注 d: 脚口肥: 腰围 62 及以下为 7.0; 66~70 为 7.5; 74~78 为 8.0; 82~86 为 8.5; 90 及以上为 9.0。						

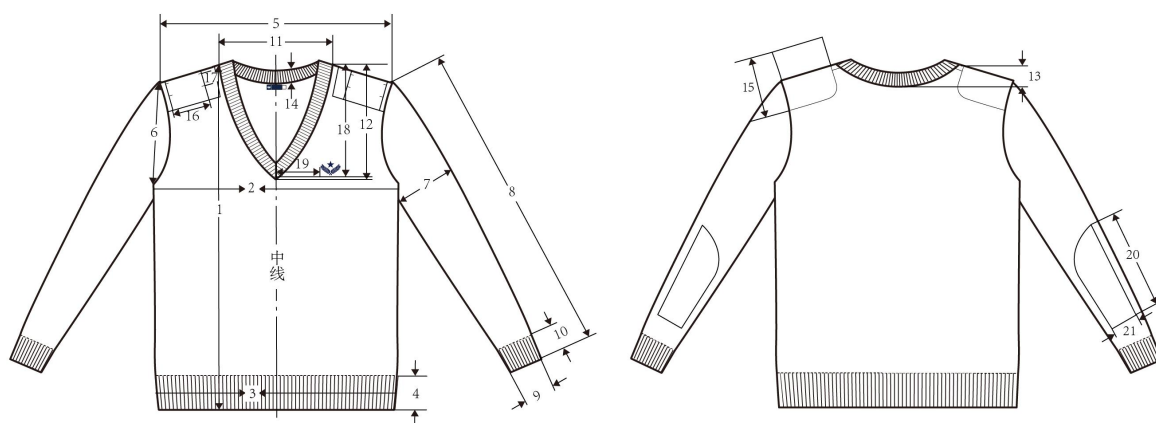


图 5 男 V 领毛针织套服上衣成品尺寸测量图

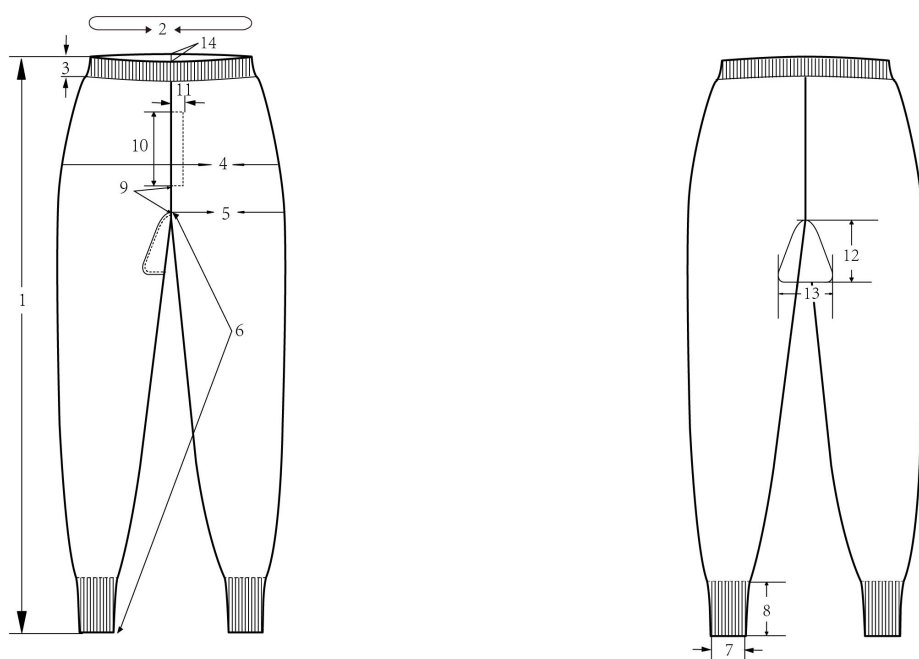


图 6 男 V 领毛针织套服裤子成品尺寸测量图

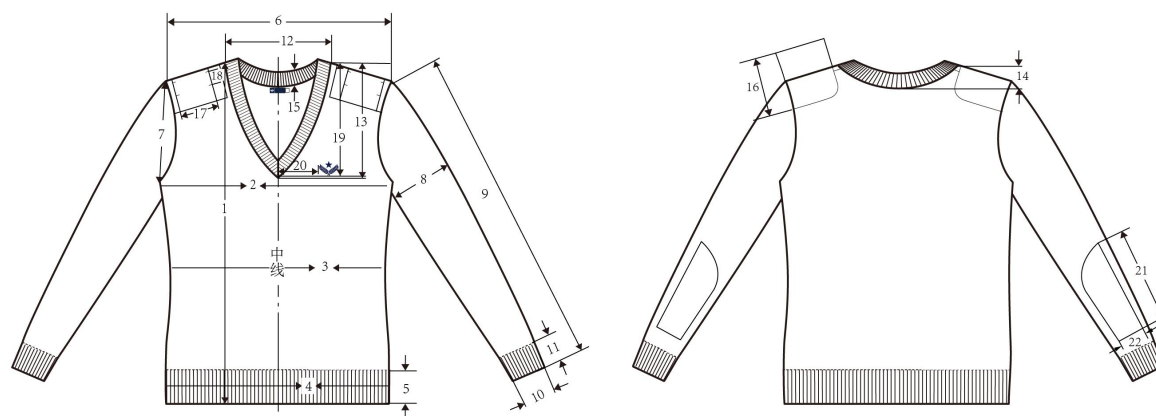


图 7 女 V 领毛针织套服上衣成品尺寸测量图

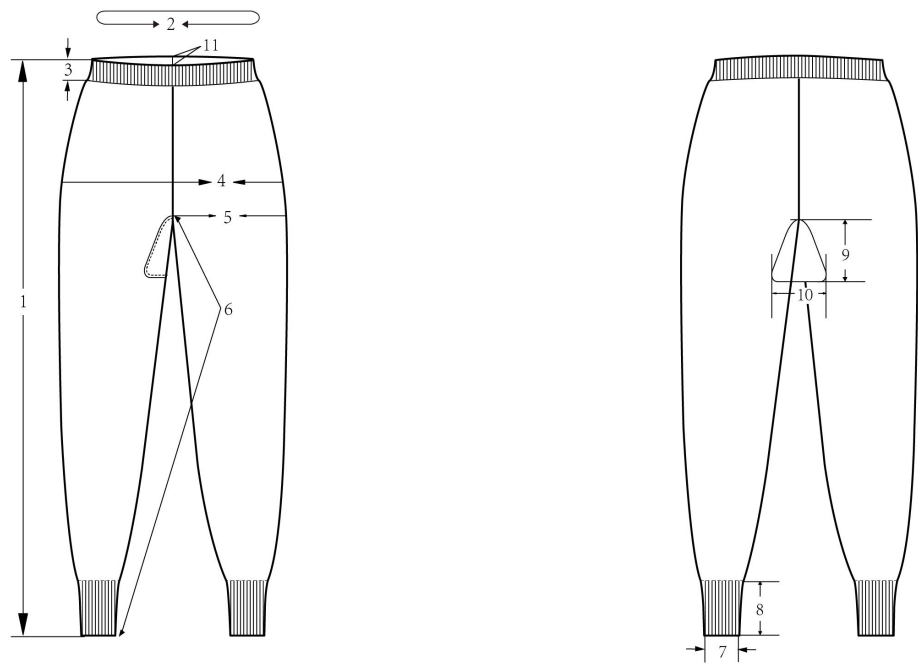


图 8 女 V 领毛针织套服裤子成品尺寸测量图

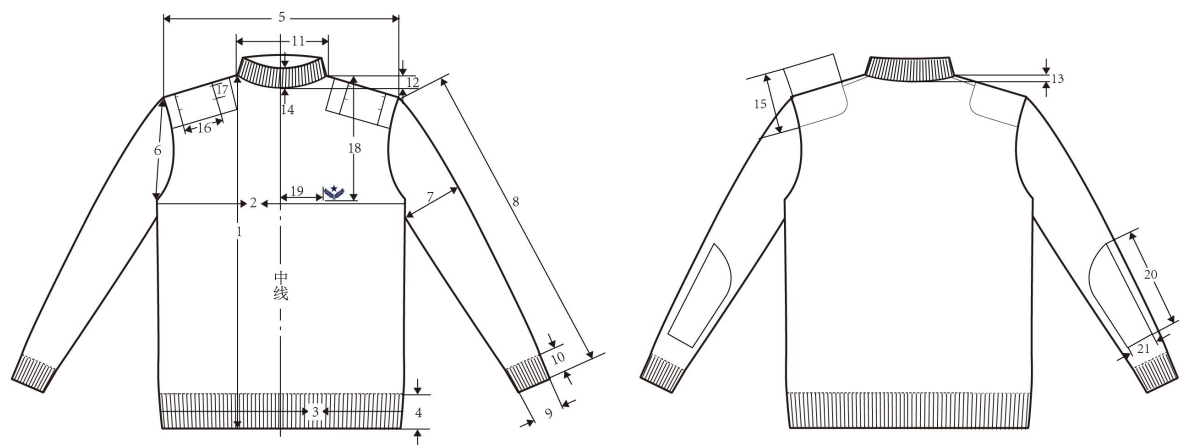


图 9 男半高领毛针织套服上衣成品尺寸测量图

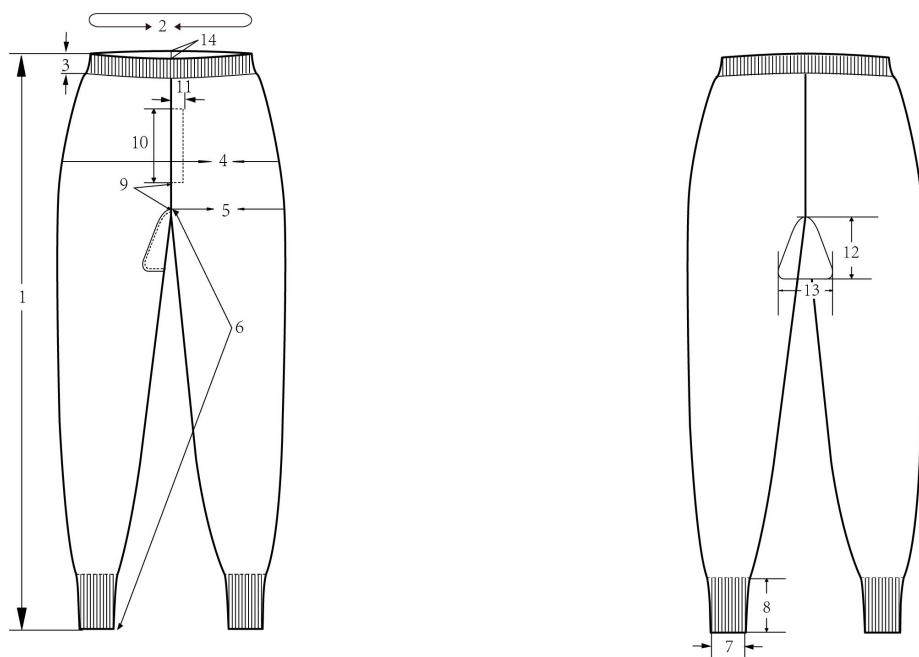


图 10 男半高领毛针织套服裤子成品尺寸测量图

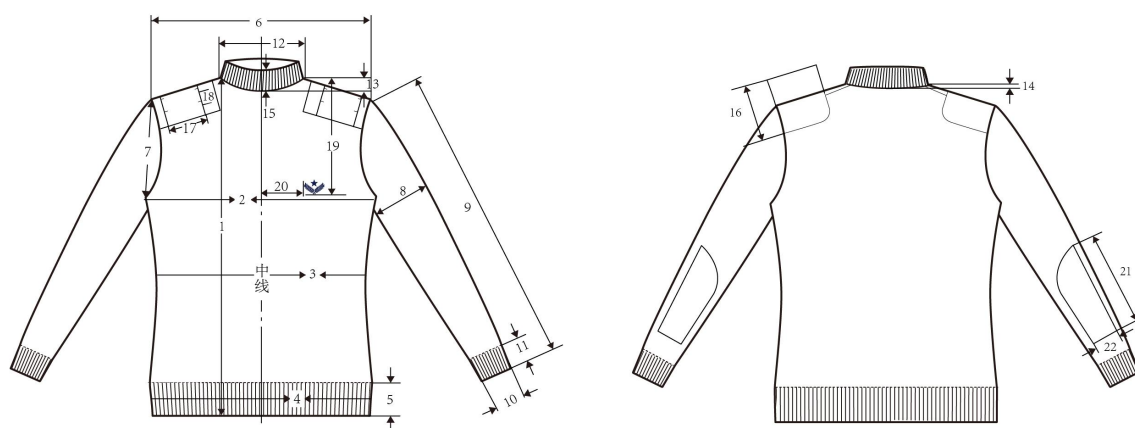


图 11 女半高领毛针织套服上衣成品尺寸测量图

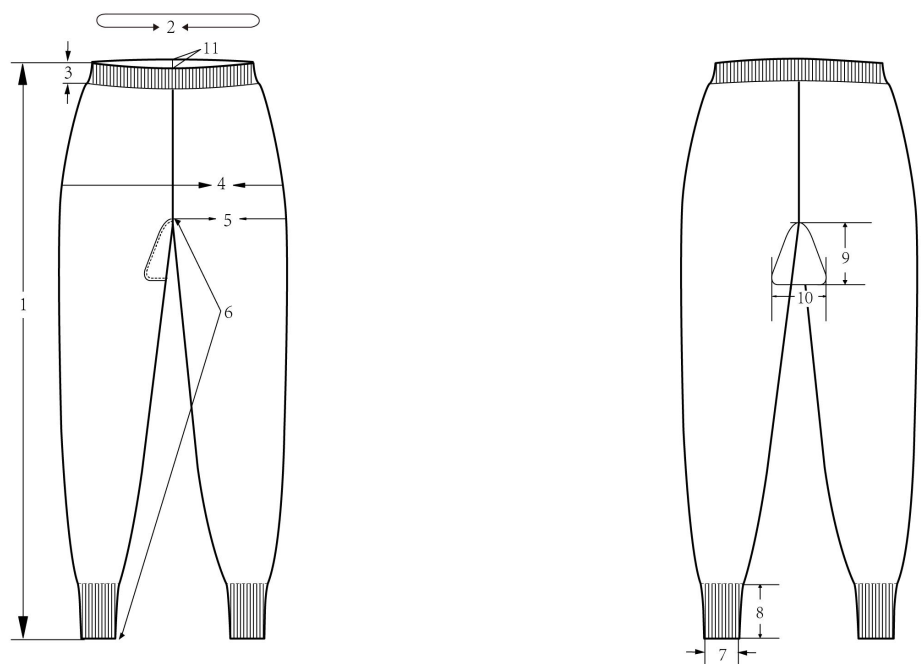


图 12 女半高领毛针织套服裤子成品尺寸测量图

5.4 颜色及色泽偏差范围

- 5.4.1 产品各部位颜色应符合表 9 规定。
- 5.4.2 产品各部位材料颜色与材料标样对比，色差应大于等于 4 级。
- 5.4.3 产品相同材料颜色应一致。缝纫线颜色不应浅于缝合部位。
- 5.4.4 每批次产品颜色互差应大于等于 4 级。

5.5 材料

5.5.1 材料外观

- 5.5.1.1 材料外观风格及手感应符合材料标样。
- 5.5.1.2 材料用途应符合表 9 规定。

5.5.2 材料规格及要求

材料规格及要求应符合表 9 规定。

表 9 材料颜色、规格、要求及用途

材料名称	颜色	规格	质量要求	用途
精梳毛棉混纺 针织绒线	藏蓝色	48Nm/2，66S 防缩国产细羊毛 70%，国棉长绒棉 29%，导电纤 维 1%	FZ/T 71001	整身编织用线，领、袖口、脚口、 下摆罗纹用线、三针五线绷缝用线
氨纶包缠丝	藏蓝色	氨纶 22 dtex，锦纶 78 dtex	FZ/T 42007	领口、袖口、下摆、脚口罗纹
鹿皮绒布	藏蓝色	经纱 122dtex 涤纶海岛丝，纬 纱 333dtex 涤纶低弹丝；单位	—	前后肩贴布、肩章通道布、护肘贴 布、裤裆贴布，男毛裤门襟贴边

表 9 材料颜色、规格、要求及用途（续）

材料名称	颜色	规格	质量要求	用途
		面积质量：180g/m <sup>2</sup>		
涤纶缝纫线	藏蓝色	14.8 tex×2	GB/T 6836	套口用线
		11.8 tex×3		缝纫用线
松紧带	黑色	宽：33mm	FZ/T 63006	男裤腰
		宽：28mm		女裤腰
胸标	藏蓝色	硅胶，宽×高：36mm×26.5mm	—	左前胸标志
产品名称标志	藏蓝底色，银灰色提花	缎纹组织 60mm×20mm	按 5.7 规定	上衣、裤子产品标志
号型标志	白色	双折，15mm×12mm		上衣、裤子标志
维护标志		双折，35mm×35mm		上衣、裤子标志

## 5.6 工艺

## 5.6.1 横机织片工艺

5.6.1.1 薄型毛针织套服采用 16 针横机编织，横机织片工艺要求按表 10 规定。

表 10 薄型毛针织套服横机织片工艺要求

部位名称		要 求			
		组织结构	用线	织密/（圈数/10cm）	
上衣前、后身，袖片，裤身大片，裤掩襟		四平针	1 根绒线	横列	≥80
				纵行	≥110
领口罗纹	V 领	四平针	1 根绒线加 1 根氨纶包缠丝	纵行	≥130
	半高领	2+1 罗纹	1 根绒线加 1 根氨纶包缠丝	纵行	≥120
袖口、脚口罗纹		2+1 罗纹	1 根绒线加 1 根氨纶包缠丝	纵行	≥110
下摆罗纹		2+1 罗纹	1 根绒线加 1 根氨纶包缠丝	纵行	≥115
裤身大片腰翘		四平针	1 根绒线	纵行	≥108

注：裤身大片腰翘：从后腰下正中加 3.0cm 三角形腰翘楔形编织至腰头下两侧

5.6.1.2 厚型毛针织套服采用 12 针横机编织，横机织片工艺要求按表 11 规定。

表 11 厚型毛针织套服横机织片工艺要求

部位名称		要 求			
		组织结构	用线	织密/（圈数/10cm）	
上衣前、后身，袖片，裤身大片，裤掩襟		四平针	2 根绒线	横列	≥62
				纵行	≥100
领口罗纹	V 领	四平针	2 根绒线加 1 根氨纶包缠丝	纵行	≥110
	半高领	1+1 罗纹	2 根绒线加 1 根氨纶包缠丝	纵行	≥105
袖口、脚口罗纹		2+1 罗纹	2 根绒线加 1 根氨纶包缠丝	纵行	≥105
下摆罗纹		2+1 罗纹	2 根绒线加 1 根氨纶包缠丝	纵行	≥105
裤身大片腰翘		四平针	2 根绒线	纵行	≥100

注：裤身大片腰翘：从后腰下正中加 3.0cm 三角形腰翘楔形编织至腰头下两侧

5.6.2 套口缝合工艺

毛针织套服套口使用圆盘套口机,针距应大于 16 针/2.54cm,用二根缝纫线套合。套口线迹松紧适宜,转角圆顺,吃势均匀,缝迹伸长率不小于 30%。各部位套口工艺要求应符合表 12 规定。

表 12 V 领、半高领毛针织套服套口工艺要求

单位为厘米

部位		工艺要求	质量要求
套合肩缝		前片空转包后片套肩缝,后片斜套,肩缝两端前后片 6 支针对齐,其余均匀套	套合平服,距边宽窄均匀,线迹松紧适宜,不可开断线、抛线
套绐领子	V 领	V 领从前领中心处起套,领记号与织片相应部位对齐,吃毛头 0.5,均匀套合,起始第一针和最后一支针叠套,平位套在同一行上	领圈圆顺,套缝部位要规整、平服,不可开断线、抛线
	半高领	从后领对齐肩缝起套,领记号与织片相应部位对齐,均匀套合,吃毛头 0.5,领接缝对齐右肩缝处	
套合侧缝、袖底缝		袖口、下摆罗纹高低对齐,加针对齐,直丝套 2 支针,收放针处吃毛头 0.3-0.4	袖窿圆顺,吃势均匀,左右对称,不可开断线、抛线;腰头平服,套合部位距边宽窄均匀
套合腰袖缝		圆盘套口机,袖口、下摆罗纹高低对齐,加针对齐,均套 2 支针。	
合前后裆、合下裆		腰头、脚口罗纹左右高低对齐,加针对齐,裆缝对齐,后腰留口一个腰头宽度,直丝套 2 支针,收放针处吃毛头 0.3-0.4,均匀套合、线迹松紧适宜	伸拉均匀,左右对称,距边宽窄均匀一致,平服,不可开断线、抛线
套合腰口折边		按记号套合腰口折边,后腰接缝正面套合,反面接缝不套,要求吃势均匀,线迹松紧适宜	

5.6.3 裁剪及缝制工艺

5.6.3.1 裁片纱向

裁片纱向应符合表13规定。

表 13 裁片纱向

单位为厘米

裁片名称	裁片纱向	允斜极限
肩贴布	经	1.0
袖肘贴布	经	1.0
肩章通道	经	0.5
下裆贴布	经	1.0
裤门襟贴布	经	1.0

5.6.3.2 针距及线迹

各种缝制针距应符合表 14 规定。

表 14 缝纫针距及线迹要求

项目		针距	质量要求
平缝	明线	11针/3cm~13针/3cm	缝纫线路顺直,规整,首尾回针,定位准确,结合牢固;线迹针脚整齐,针距均匀,松紧适宜
	暗线		
三针五线绷缝		10针/3cm~13针/3cm	用线为两根毛纱加三根涤纶缝纫线;三针五线绷缝线迹宽不小于 0.6cm,线迹松紧适宜
套结		28针/结	结长0.8cm,宽度0.10cm~0.15cm,偏斜限0.05cm



## 5.6.3.3 缝制

毛针织套服缝制要求按表 15 规定

表 15 缝制要求

单位为厘米

工序名称		缝制工艺		质量要求
		缝制形式	要求	
肩章通道布折边		—	缝头折进 0.8	明线距边顺直、距边宽窄均匀，左右对称，不可开断线、跳针
绱肩章通道布		—	肩章通道布距肩缝端贴布边 1.2~1.5，绱在前肩贴布上	
固定通道布套结		28 针套结	平行肩缝下 1.0 两端格打横结一个，再平行向下 3.2 两端各打横结一个，结长 0.8，每件限 8 处	宽度 0.10~0.15，偏斜限 0.1
绱前后肩贴布		扎线一道 三针五线 绷缝一周	肩贴布中线对正肩缝，据领口 0.5，肩部压过袖山缝 0.2~0.3 扎线一道固定后绷缝，绷缝线迹反面扎住绱袖缝头	缝纫线路顺直，规整，首尾回针，定位准确，结合牢固；线迹针脚整齐，针距均匀，松紧适宜
绱护肘贴布		三针五线 绷缝一周	贴布下口距袖口 12.0(男 175/女 165，号增减时相应增减 0.5)，后袖宽取中，贴布直边和袖中线平行	绷缝双针间距 0.6；三针五线线迹宽不小于 0.6，线迹松紧适宜
绱下档贴布		明线一周	缝头折净 0.8，贴布距裆底缝 2.0，纵向中印对准下裆缝，明线距边 0.1	线路顺直，规整，首尾回针，定位准确，结合牢固；线迹针脚整齐，针距均匀，松紧适宜
男裤	绱门襟贴边	—	门襟贴边扣净宽 3.0，搭缉在开口缝头上，明线距边 0.1，不扎透面	
开口	压门襟明线	明线一道	门襟明线距边 3.0，上下端明线拐扎，首尾回针 3 道，掩襟里口上下盖住贴边缝头，手针扞缝不少于 9 针	
固定松紧带		明线一道	松紧带接头先搭缉，回针 3 道~5 道，待后腰接缝手缝对缝后再平机一道，松紧带与织片固定	线路顺直，首尾回针
手缝		2 根涤纶线	V 领两端手针扞缝，V 领鸡心长 2.8~3.0；半高领后领接缝对缝，丝路顺直；上衣腋下“+”绕缝双线加固不低于两次；腰头穿松紧带，接缝搭缉固定牢固后，手缝对缝裤后腰接缝	线路顺直，吃势均匀、毛头不外露
产品名称标志		明线一道	上衣缀钉位置在后领口正中，上齐领口罗纹下侧，裤子双折平铺在维护标志中心上，连同维护标志一起缀钉，回针三道	线路顺直，规整，首尾回针，定位准确，结合牢固；线迹针脚整齐，针距均匀，松紧适宜
号型标志		明线一道	缀钉位置上衣在产品名称标志左侧，连同产品名称标志一起缀钉，裤子在左前腰里侧，距腰中缝 5.0	
维护标志		明线一道	缀钉位置上衣在左侧缝距下摆罗纹上口 7.0~10.0 处，裤子在左前腰里侧，号型标志前端（穿着计）	

## 5.7 标志

## 5.7.1 胸标

胸标规格及式样按图13规定，压合牢固。

单位为毫米

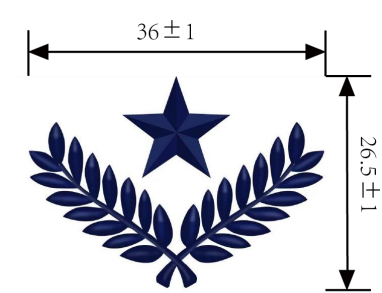


图 13 胸标

5.7.2 产品名称标志

产品名称标志采用织标形式，缎纹组织，标志规格：上衣60mm×20mm（长×宽），标志内容按图14规定，缀钉位置应符合表15规定。

单位为毫米

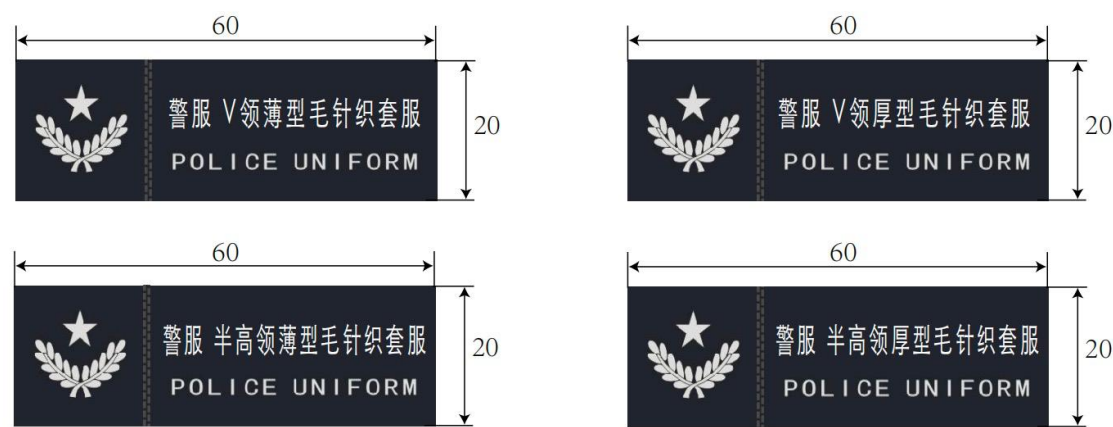
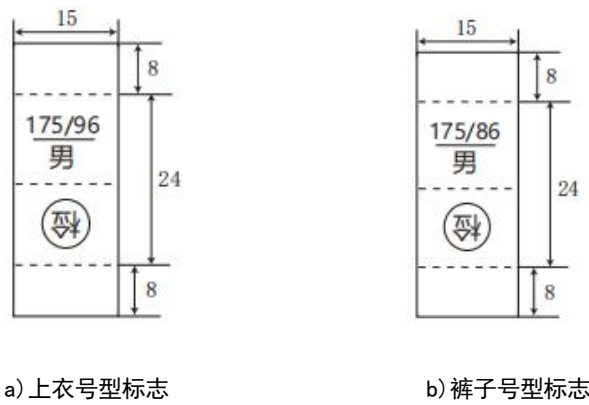


图 14 产品名称标志

5.7.3 号型标志

号型标志采用胶条印刷形式，上衣标志规格按图 15a 规定，裤子标志规格按图 15b 规定，标志内容为示例，缀钉位置按表 15 规定。

单位为毫米



a) 上衣号型标志

b) 裤子号型标志

图 15 号型标志

5.7.4 维护标志

采用胶条印刷形式，标志规格和内容按图16规定，缀钉位置按表15规定。

单位为毫米



图 16 维护标志

5.7.5 检验标志

产品经检验合格后应加盖检验章，检验章颜色、规格、式样不限，须加盖在图15中的规定位置，字迹应清晰、不沾色。

5.8 成品外观质量及疵点

5.8.1 成品外观质量

产品平整，外观风格、手感符合标样；套口、贴布部位应熨烫平服，整洁美观，无烫黄、水渍、亮光。

5.8.2 疵点

成品表面不应有漏针、断线、脱散、破洞、烫焦痕、修补痕和坏针形成的疵点，成品外观疵点要求按表16规定。

表 16 成品外观疵点要求

类别	序号	疵点名称	允许程度
原料疵点	1	条干不匀	主要部位不允许，次要部位 1m 距离不明显看出
	2	粗细节、紧捻纱	主要部位不允许，次要部位 1m 距离不明显看出
	3	厚薄档	不允许
	4	色花	不允许
	5	色档	不允许
	6	纱线接头	正面不允许，反面单件≤4 个
	7	草粒、毛屑、毛片	主要部位不允许，次要部位 1m 距离不明显看出
	8	异纤	1m 距离不明显看出
编织疵点	9	毛针	主要部位不允许，次要部位 1m 距离不明显看出
	10	单毛	主要部位不允许，次要部位单件≤4 个
	11	花针、瘪针、三角针	主要部位不允许，次要部位单件≤4 处
	12	针圈不匀	1m 距离不明显看出

表 16 成品外观疵点要求（续）

类别	序号	疵点名称	允许程度
	13	漏针、脱散、破洞	不允许
缝制、整理疵点	14	拷缝及绣缝不良	不允许
	15	修补痕	主要部位不允许，次要部位 1m 距离不明显看出
	16	斑疵	主要部位不允许，次要部位 1m 距离不明显看出
	17	烫焦痕	不允许
注 1：次要部位指疵点所在部位对服用效果影响不大的部位，如大身边缝和袖底缝左右各 1/6 处，其他部位为主要部位。 注 2：表中未列的外观疵点可参照类似的疵点评定。 注 3：疵点说明参照 FZ/T 73018—2021 附录 A 的规定。			

## 5.9 内在质量

### 5.9.1 材料内在质量

材料内在质量应符合表9的规定。

### 5.9.2 成品内在质量

成品内在质量应符合表 17 规定。

表 17 成品内在质量

项 目		指 标		
		薄型	厚型	麂皮绒布
纤维含量/%		织片：绵羊毛 70±5（经剥鳞处理），棉 29±5	织片：绵羊毛 70±5（经剥鳞处理），棉 29±5	—
单位面积质量/（g/m <sup>2</sup> ）		≥300	≥500	≥180
顶破强力/N		≥400	≥700	—
起球/级		≥3	≥3	—
松弛尺寸变化率/%	长度	≥-10.0	≥-10.0	—
	宽度	-8.0~+5.0	-8.0~+5.0	—
毡化尺寸变化率/%	面积	≥-8.0	≥-8.0	—
洗后外观质量		胸标无脱胶，无残缺或变形		—
pH		4.0~8.5		
甲醛含量/（mg/kg）		≤75		
成衣扭斜角（°）		≤5		
耐光色牢度/级		≥4	≥4	≥3-4
耐皂洗色牢度/级	变色	≥3-4	≥3-4	≥3-4
	沾色	≥3-4	≥3-4	≥3
耐汗渍色牢度/级	变色	≥3-4	≥3-4	—
	沾色	≥3-4	≥3-4	—
耐水色牢度/级	变色	≥3-4	≥3-4	—
	沾色	≥3-4	≥3-4	—
耐摩擦色牢度/级	干摩擦	≥3-4	≥3-4	—
	湿摩擦	≥3	≥3	—

## 6 试验方法

### 6.1 外在质量检验

#### 6.1.1 检验条件

一般采用灯光照明，照度不低于 600lx，有条件时也可采用北空光照明。检验时应将成品平放在检验台上，检验人员应正视成品。

#### 6.1.2 检验工具

检验工具包括：

- a) 符合标准计量单位、分度以 mm 为单位的钢直尺和钢卷尺；
- b) 检验台。

#### 6.1.3 样式检验

产品样式以目测进行检验，判定结果是否符合 5.2 及实物标样和材料标样。

#### 6.1.4 号型规格检验

查看产品号型规格，用符合 6.1.2 检验工具进行检验，判定结果是否符合 5.3 规定

#### 6.1.5 颜色及色泽偏差范围检验

颜色及色差检验对照材料标样，以目测进行检验。色差级别评定按 GB 250 的规定执行，判定结果是否符合 5.4 规定。

#### 6.1.6 材料外观检验

材料外观检验对照材料标样，以目测、手感和符合 6.1.2 规定的检验工具进行检验，判定结果是否符合 5.5.1 规定。

#### 6.1.7 工艺检验

工艺检验以目测和符合 6.1.2 规定的检验工具进行检验，判定结果是否符合 5.6 及实物标样。

#### 6.1.8 标志检验

标志检验对照材料标样，以目测和符合 6.1.2 规定的检验工具进行检验，判定结果是否符合 5.7 规定。

#### 6.1.9 成品外观质量及疵点检验

成品外观质量及疵点检验对照实物标样和材料标样，以目测和符合 6.1.2 规定的检验工具进行检验，判定结果是否符合 5.8 规定。

## 6.2 内在质量检验

### 6.2.1 材料内在质量检验

按表 9 中要求的规定进行检验,判定结果是否符合 5.9.1 规定。

### 6.2.2 成品内在质量检验

6.2.2.1 织片纤维含量试验方法 GB/T 2910、FZ/T 01057 规定执行,允差要求按 GB/T 29862 执行,产地溯源可参考《警服 半高领拉链毛衣》附录 B、附录 C。

6.2.2.2 织片单位面积质量试验方法按 FZ/T 20008 规定执行,麂皮绒布按 GB/T 4669—2008 方法 5 规定执行。

6.2.2.3 顶破强力试验方法 GB/T19976 (钢球直径 38mm) 规定执行。

6.2.2.4 起球试验方法按 GB/T 4802.3 规定执行。

6.2.2.5 成品水洗尺寸变化率按 FZ/T 70009—2021 规定执行,机洗洗涤程序:松弛尺寸变化率为  $1 \times 4G$ ,毡化尺寸变化率为  $2 \times 4N$ 。

6.2.2.6 洗后外观质量按 FZ/T 70009—2021 规定执行,机洗洗涤程序:  $1 \times 4G$ 。

6.2.2.7 pH 试验方法按 GB/T 7573 规定执行。

6.2.2.8 甲醛含量试验方法按 GB/T 2912.1 规定执行。

6.2.2.9 成衣扭斜率试验方法按 FZ/T 20011 规定执行。

6.2.2.10 耐光色牢度试验方法按 GB/T 8427—2019 方法 3 规定执行。

6.2.2.11 耐皂洗色牢度试验方法按 GB/T 3921—2008A(1) 规定执行。

6.2.2.12 耐汗渍色牢度试验方法按 GB/T 3922 规定执行。

6.2.2.13 耐水色牢度试验方法按 GB/T 5713 规定执行。

6.2.2.14 耐摩擦色牢度试验方法按 GB/T 3920 规定执行。

### 6.3 包装质量检验

#### 6.3.1 包装材料检验

以目测、手感和符合 6.1.2 规定的检验工具进行检验,包装材料内在质量检验方法应符合表 20 要求的规定,判定结果是否符合 8.1 规定。

#### 6.3.2 内包装检验

以目测和符合 6.1.2 规定的检验工具进行检验,判定结果是否符合 8.2 规定。

#### 6.3.3 外包装检验

以目测和符合 6.1.2 规定的检验工具进行检验,判定结果是否符合 8.3 规定。

#### 6.3.4 直接发放产品包装检验

以目测进行检验,判定结果是否符合 8.4 规定。

## 7 检验规则

### 7.1 检验分类

本文件规定的检验分类如下：

a) 型式检验：首次生产，或一年以上(含一年)未连续生产，或生产设备、生产工艺进行了较大改造或改进时，应进行型式检验；

b) 交收检验：承制方按约定向采购方交收产品时，对交收的批量产品采用随机抽样的方法，对抽取的样本进行检验。

### 7.2 检验项目

检验项目按表 18 规定项目进行检验。

表 18 检验项目

序号	检验项目		要求	检验（试验）方法	型式检验	交收检验
1	成品 外在 质量	样式	5.2	6.1.3	●	●
2		号型规格	5.3.1	6.1.4	●	○
3		颜色及色泽偏差范围	5.4	6.1.5	●	●
4		材料外观	5.5.1	6.1.6	●	●
5		工艺	5.6	6.1.7	●	●
6		标志	5.7	6.1.9	●	●
7		成品外观质量及疵点	5.8	6.1.10	●	●
8	内在 质量	材料内在质量	5.9.1	6.2.1	●	○
9		织片纤维含量	5.9.2	6.2.2.1	●	●
10		单位面积质量	5.9.2	6.2.2.2	●	●
11		顶破强力	5.9.2	6.2.2.3	●	○
12		起球	5.9.2	6.2.2.4	●	●
13		松弛尺寸变化率	5.9.2	6.2.2.5	●	●
14		毡化尺寸变化率	5.9.2	6.2.2.5	●	●
15		洗后外观质量	5.9.2	6.2.2.6	●	●
16		pH	5.9.2	6.2.2.7	●	●
17		甲醛含量	5.9.2	6.2.2.8	●	●
18		成衣扭斜率	5.9.2	6.2.2.9	●	○
19		耐光色牢度	5.9.2	6.2.2.10	●	○
20		耐皂洗色牢度	5.9.2	6.2.2.11	●	●
21		耐汗渍色牢度	5.9.2	6.2.2.12	●	○
22		耐水色牢度	5.9.2	6.2.2.13	●	○
23		耐摩擦色牢度	5.9.2	6.2.2.14	●	●
24	包装 质量	包装材料	8.1	6.3.1	—	○
25		内包装	8.2	6.3.2	—	○
26		外包装	8.3	6.3.3	—	○
27		直接发放产品包装	8.4	6.3.4	—	—

注 1：“●”为必检项目。  
 注 2：“○”为选择检验项目，委托方根据需要对检验项目进行抽检或不检。  
 注 3：“—”为不检项目。

7.3 抽样规则

7.3.1 型式检验抽样

样本数应不少于 3 套。材料内在质量在抽样样品上不能合理取样时，委托方应提供材料检测样品，或提供经认可的省级以上第三方检验机构出具的相关材料合格检验报告。

7.3.2 交收检验抽样

在一次交收的批产品中采用随机抽样方法抽样，抽取样本数：

- a) 母本数在 1000 套及以下，随机抽取不少于 3 个号型，不少于 10 套进行外在质量检验；
- b) 母本数在 1001 套以上，随机抽取不少于 5 个号型，不少于 20 套进行外在质量检验。

在外在质量检验合格品中随机抽取 3 套样品进行内在质量检验，材料内在质量在抽样产品上不能合理取样时，委托方应提供材料检测样品，或提供经认可的省级以上第三方检验机构出具的相关材料符合要求的检验报告。

7.4 判定规则

7.4.1 缺陷

7.4.1.1 产品不符合第 5 章和第 8 章规定即构成轻缺陷。当缺陷程度不影响产品外观及性能时判定为轻缺陷，影响产品外观及性能时判定为重缺陷，各检验项目重缺陷判定规则应符合表 19 规定，未列缺陷项目依据缺陷对产品外观及性能的影响程度评定。

表 19 重缺陷判定规则

序号	检验项目		要求	重缺陷	
1	成品 外在 质量	样式		5.2	不符合要求
2		号型规格	号型设置	5.3.1.1	不符合要求
3			规格尺寸	5.3.1.2	衣长、胸围、袖长、裤长、腰围其中一项尺寸超出公差 100%及以上，其他部位尺寸超出公差 200%及以上
4			对称、相邻部位	5.3.1.3	对称部位、相邻部位规格尺寸正负偏差绝对值之和大于该部位极 限偏差 100%以上
5		颜色及色 泽偏差范 围	材料颜色	5.4.1	不符合要求
6			色泽偏差范围	5.4.2	表面部位材料低于要求半级及以上
7			单套产品色差	5.4.3	相同材料表面部位对比，低于要求 1 级及以上
8			批产品色差	5.4.4	样本中超出要求样品数大于 10%
9		材料外观		5.5.1	绒线、麂皮绒布外观风格、手感、用途不符合要求；其他材料不符合要求，影响外观或性能
10					
11		工艺	横机织片工艺	5.6.1	组织结构、用线与标准不符
12			套口缝合工艺	5.6.2	套口严重不平，开线 3 针以上，缝迹伸长率低于要求，领圈拉开出现缝线断裂或织物破裂
13			裁剪及缝制工艺	5.6.3	贴布严重不平，缝制形式不符合要求，严重影响外观及性能
14		标志	胸标	5.7.1	无标识
15			产品名称标志	5.7.2	无标识



表 19 重缺陷判定规则（续）

序号	检验项目			要求	重缺陷
16	成品 外在 质量		号型标志	5.7.3	无标识
17			维护标志	5.7.4	无标识
18			检验章	5.7.5	—
19		成品外观质量及疵点		5.8	漏针、断线、脱散、破洞、烫焦痕、修补痕；主要部位存在超出次要部位允许的疵点，严重影响产品外观及使用性能
20	内在 质量	材料内在质量		5.9.1	面料不符合要求；辅料存在影响产品外观及性能的不符合要求项或单个品种存在二个及以上不影响产品外观及性能的不符合要求项
21		成品内在质量		5.9.2	不符合要求
22	包装 质量	包装	包装材料	8.1	—
23			内包装	8.2	—
24			外包装	8.3	—
25			直接发放产品包装	8.4	—

#### 7.4.2 单件/条（样本）成品外在质量合格判定

抽样样品单件/条无重缺陷，上衣总缺陷数小于等于 5 个，裤子总缺陷数小于等于 4 个，应判定为合格；否则，应判定为不合格。

#### 7.4.3 单套（样本）成品外在质量合格判定

单件/条产品外在质量不合格，则判定该套产品不合格。

#### 7.4.4 型式检验合格判定

全部样本合格应判定为合格。

单件/条样本不合格应判定为不合格。

#### 7.4.5 交收检验合格判定

合格判定：抽样样本无重缺陷，合格品率大于等于95%，应判定为合格，否则，判定为不合格。因成品外在质量不合格批允许二次重新抽样，抽样样本数量加倍，若二次抽样合格品率大于等于95%，应判定为合格，否则，判定为不合格。

### 8 包装、运输及贮存

#### 8.1 包装材料

包装材料规格及用途应符合表 20 规定。

表 20 包装材料规格、要求及用途

材料名称	规 格	要 求	用 途
双瓦楞纸箱	BD-1.3	GB/T 6543	外包装
聚乙烯薄膜	0.06mm~0.08mm	GB/T 4456	内包装
包装检验单	—	按 8.3.2 规定	外包装
不干胶贴	—	—	外包装
塑料打包带	PP12008J（机械打包）	QB/T 3811	外包装
封箱胶带	宽：60mm	QB/T 2422	封箱

8.2 内包装

上衣袖子向后错开搭放，在领宽旁找对称两点顺衣长方向内折，再按衣长向后身对折；裤子按裤长三折，平放在上衣下面，装入塑料袋，反面用胶条封口，塑料袋应有排气孔，整叠方法应符合图 17 规定。包装袋正面粘贴不干胶标识，标识内容应包括产品名称、单位、姓名、号型、出厂日期、承制方名称。

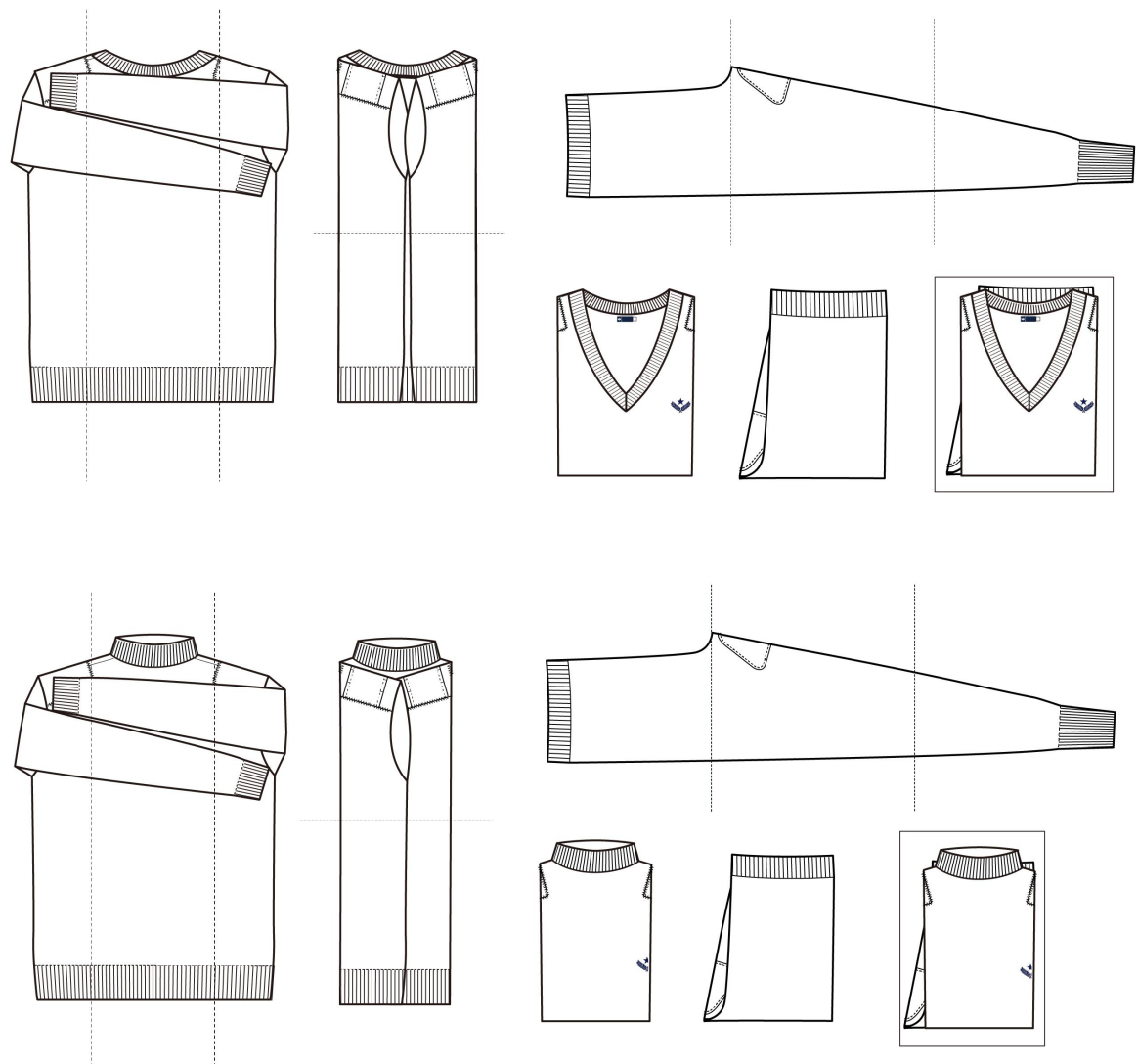


图 17 整叠方法

### 8.3 外包装

#### 8.3.1 纸箱

纸箱箱外尺寸为长 60cm×宽 40cm×高（根据实际自定）。极限偏差长、宽为-1.0cm~0cm。纸箱性能应符合 GB/T 6543 的规定，箱型代号 0201，堆垛高度按 5m 计算。

#### 8.3.2 装箱

每箱 15 套，平摆叠放。箱顶放入承制方“包装检验单”，“包装检验单”应包括产品名称，号型或配号，承制方名称、数量、检验员、检验日期，箱外粘贴装箱单。

#### 8.3.3 包装标志

纸箱外两侧面均需标注产品名称、号型、数量、长、宽、高、质量、生产日期和承制方名称。两端面注明警用品、向上和怕雨图示。其中，产品名称、承制方名称、警用品为黑体字，其他文字为宋体字。文字、图案颜色均为黑色，向上和怕雨图示应符合 GB/T 191 规定。标志与内容应符合图 18 规定，字迹印刷要牢固，字体大小适宜，字迹清晰工整。

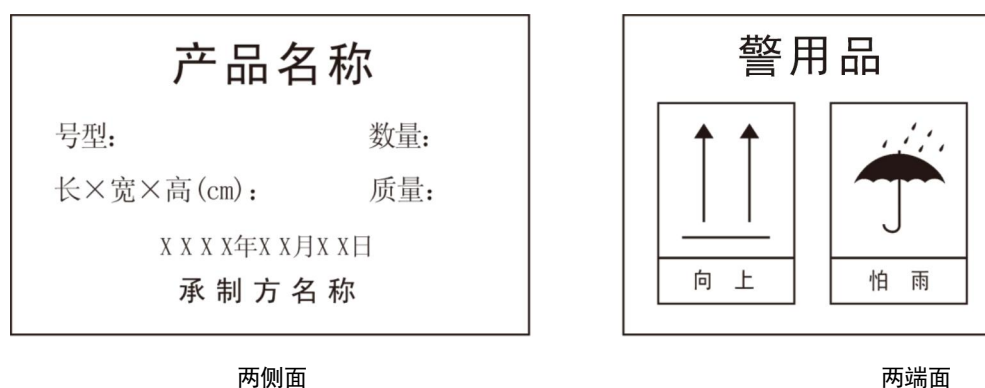


图 18 包装标志

#### 8.3.4 封箱

纸箱上下口盖对接处应采用印有承制方名称的封箱胶带封牢，两端预留长度不应小于 6.0cm。

#### 8.3.5 捆扎

打包带捆成“#”字型，横竖互压（最后一道除外），捆扎牢固，打包带捆扎不应遮挡号型标识，接搭头不起翘，熔接长度大于等于 2.5cm，偏歪不得超过 0.2cm。

### 8.4 直接发放产品包装

直接发放产品包装方法按订购合同约定执行。

### 8.5 运输与贮存

8.5.1 包装件的运输工具应防潮、干燥、洁净、平整，无突出锐利物，严禁违章装卸。

8.5.2 包装件应存储于阴凉通风、干燥的库房内，不得长期日晒或露天堆放；堆码应整齐，要

GA 763—XXXX

便于计数和搬运，堆码高度小于等于 5m。

## 附 录 A

(资料性)

## V 领、半高领毛针织套服版型推档放缩规则

A.1 样板推档符号：↑ →。箭头所指方向为增大号型时，样板向该方向加放；反方向为缩小号型时，样板向该方向缩减。箭头后的数字为每一档样板增加或减少的数值。

A.2 V领、半高领毛针织套服毛针织套服各部位档差应符合表1～表8中的5•4档差要求。

A.3 男V领薄型、厚型毛针织套服上衣放缩规则应符合表A.1规定，男V领薄型、厚型毛针织套服裤子放缩规则应符合表A.2规定，女V领薄型、厚型毛针织套服上衣放缩规则应符合表A.3规定，女V领薄型、厚型毛针织套服裤子放缩规则应符合表A.4规定；男半高领薄型、厚型毛针织套服上衣放缩规则应符合表A.5规定，男半高领薄型、厚型毛针织套服裤子放缩规则应符合表A.2规定，女半高领薄型、厚型毛针织套服上衣放缩规则应符合表A.6规定，女半高领薄型、厚型毛针织套服裤子放缩规则应符合表A.4规定。

表 A.1 男 V 领薄型、厚型毛针织套服上衣放缩规则

单位为厘米

样片名称	部位名称	档差分配比例	推档值
前衣片	横开领	横开领档差 1/2	0.25
	前领深	标准档差	0.5
	肩宽	肩宽档差 1/2	0.5
	挂肩	胸围档差 1/5	0.8
	胸围	胸围档差 1/4	1.0
	下摆宽	下摆宽档差 1/4	1.0
	前身长	标准档差	2.0
后衣片	横开领	横开领档差 1/2	0.25
	肩宽	肩宽档差 1/2	0.5
	挂肩	胸围档差 1/5	0.8
	胸围	胸围档差 1/4	1.0
	下摆宽	下摆围档差 1/4	1.0
	后身长	标准档差	2.0
袖子	袖长	标准档差	1.5
	袖根肥	标准档差	0.6
	袖山高	—	0.5
	袖口宽	标准档差	0.5

表 A.2 男 V 领薄型、厚型毛针织套服裤子放缩规则

单位为厘米

样片名称	部位名称	档差分配比例	推档值
裤片	裤长	标准档差	3.0
	腰围	标准档差 1/2	2.0
	臀围	标准档差 1/2	1.8
	横档肥	标准档差	1.8
	脚口肥	标准档差	0.5

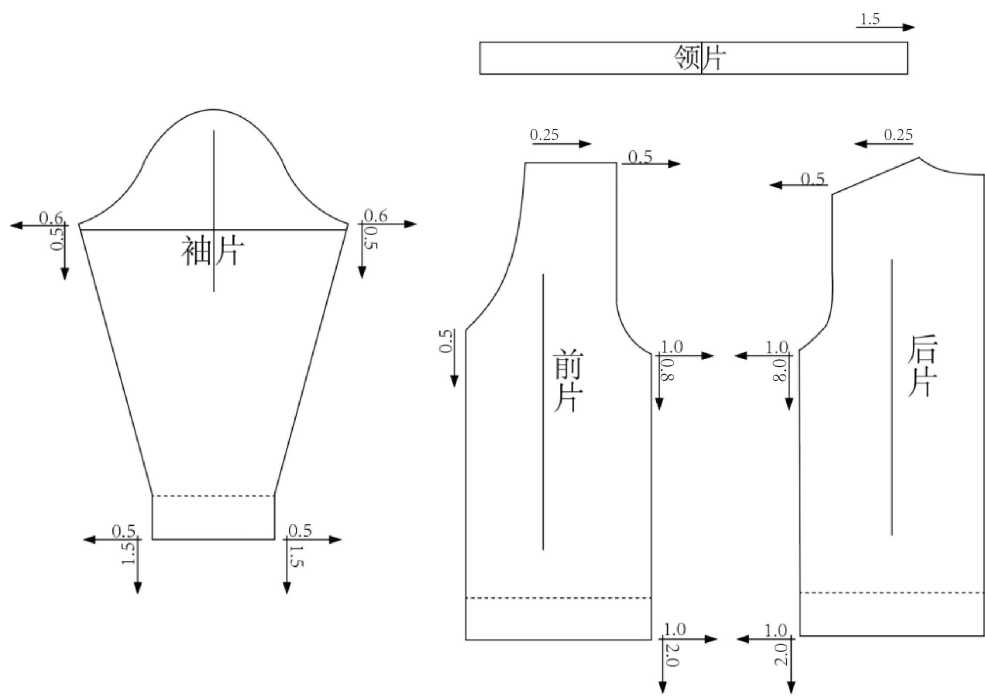


图 A.1 男 V 领薄型、厚型毛针织套服上衣放缩规则

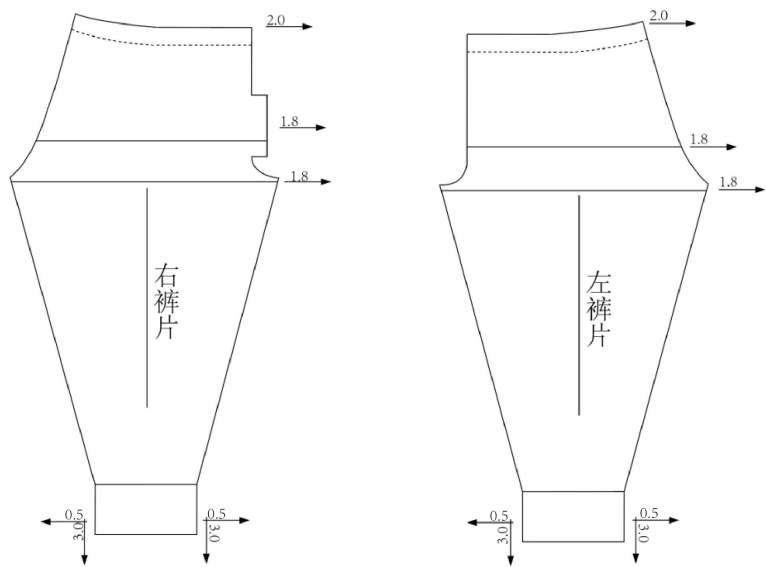


图 A.2 男 V 领薄型、厚型毛针织套服裤子放缩规则

表A.3 女V领薄型、厚型毛针织套服上衣放缩规则

单位为厘米

样片名称	部位名称	档差分配比例	推档值
前衣片	横开领	横开领档差 1/2	0.25
	前领深	标准档差	0.5
	肩宽	肩宽档差 1/2	0.5
	挂肩	胸围档差 1/5	0.8
	胸围肥	胸围档差 1/4	1.0
	中腰肥	中腰档差 1/4	1.0
	下摆肥	下摆围档差 1/4	1.0
	前身长	标准档差	2.0
后衣片	横开领	横开领档差 1/2	0.25
	肩宽	肩宽档差 1/2	0.5
	挂肩	胸围档差 1/5	0.8
	胸围肥	胸围档差 1/4	1.0
	腰围肥	中腰档差 1/4	1.0
	下摆肥	下摆围档差 1/4	1.0
	后身长	标准档差	2.0
袖子	袖长	标准档差	1.5

	袖根肥	标准档差	0.6
	袖山高	—	0.5
	袖口肥	标准档差	0.5

表 A.4 女 V 领薄型、厚型毛针织套服裤子放缩规则

单位为厘米

样片名称	部位名称	档差分配比例	推档值
裤片	裤长	标准档差	3.0
	腰围	标准档差 1/2	2
	臀围	标准档差 1/2	1.8
	横档肥	标准档差	1.8
	脚口肥	标准档差	0.5

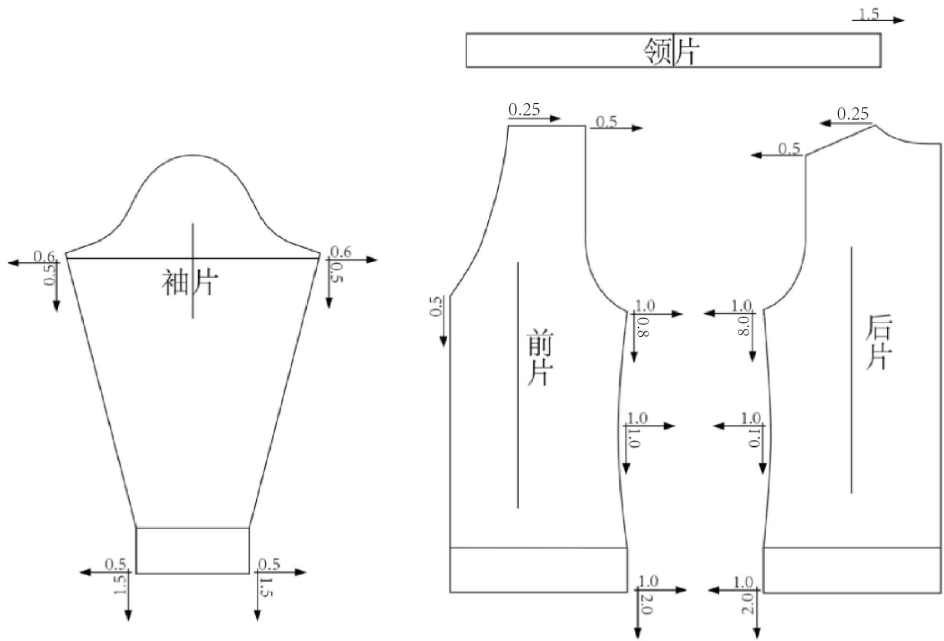
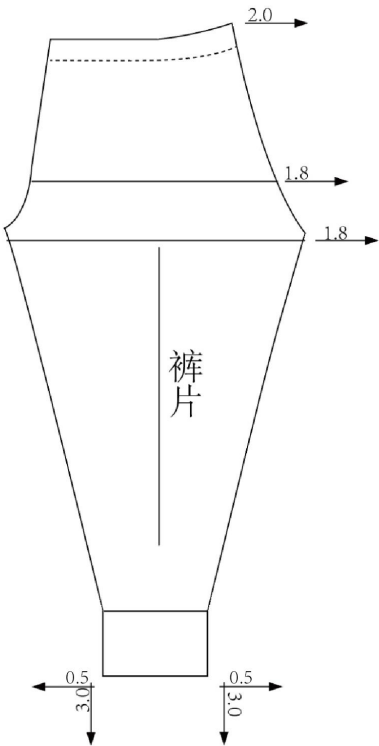


图 A.3 女 V 领薄型、厚型毛针织套服上衣放缩规则





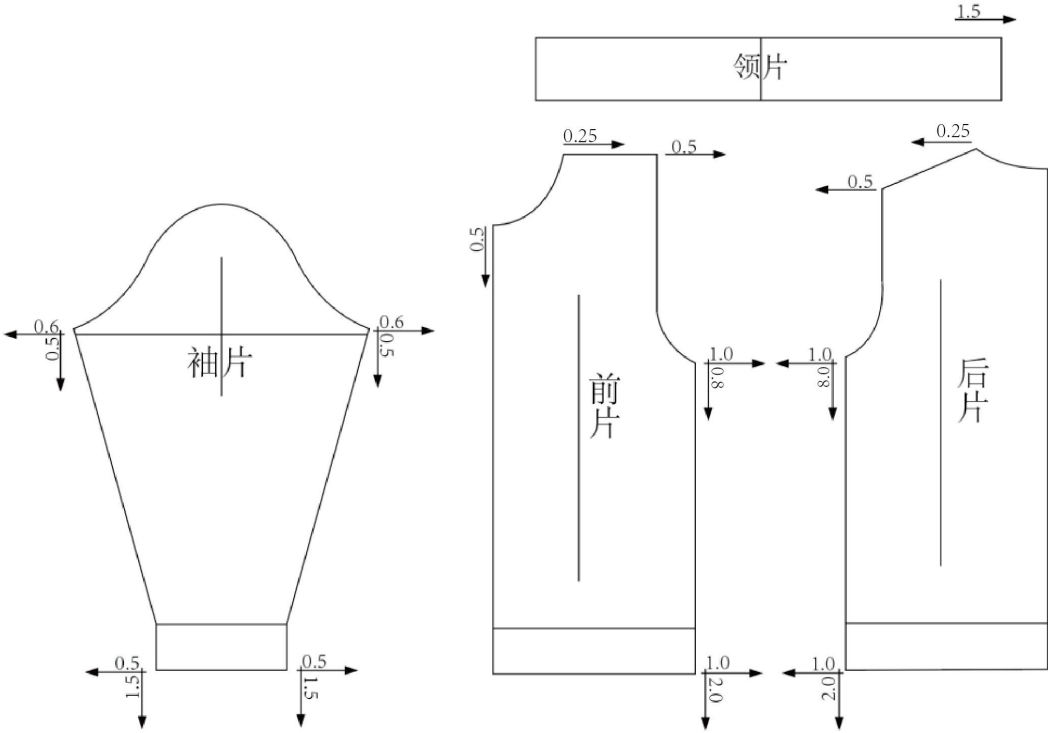
图A. 4 女V领薄型、厚型毛针织套服裤子放缩规则

表 A. 5 男半高领薄型、厚型毛针织套服上衣放缩规则

单位为厘米

样片名称	部位名称	档差分配比例	推档值
前衣片	横开领	横开领档差 1/2	0.25
	前领深	标准档差	0.5
	肩宽	肩宽档差 1/2	0.5
	挂肩	胸围档差 1/5	0.8
	胸围	胸围档差 1/4	1.0
	下摆宽	下摆宽档差 1/4	1.0
	前身长	标准档差	2.0
后衣片	横开领	横开领档差 1/2	0.25
	肩宽	肩宽档差 1/2	0.5
	挂肩	胸围档差 1/5	0.8
	胸围	胸围档差 1/4	1.0
	下摆宽	下摆围档差 1/4	1.0
	后身长	标准档差	2.0

袖子	袖长	标准档差	1.5
	袖根肥	标准档差	0.6
	袖山高	—	0.5
	袖口宽	标准档差	0.5



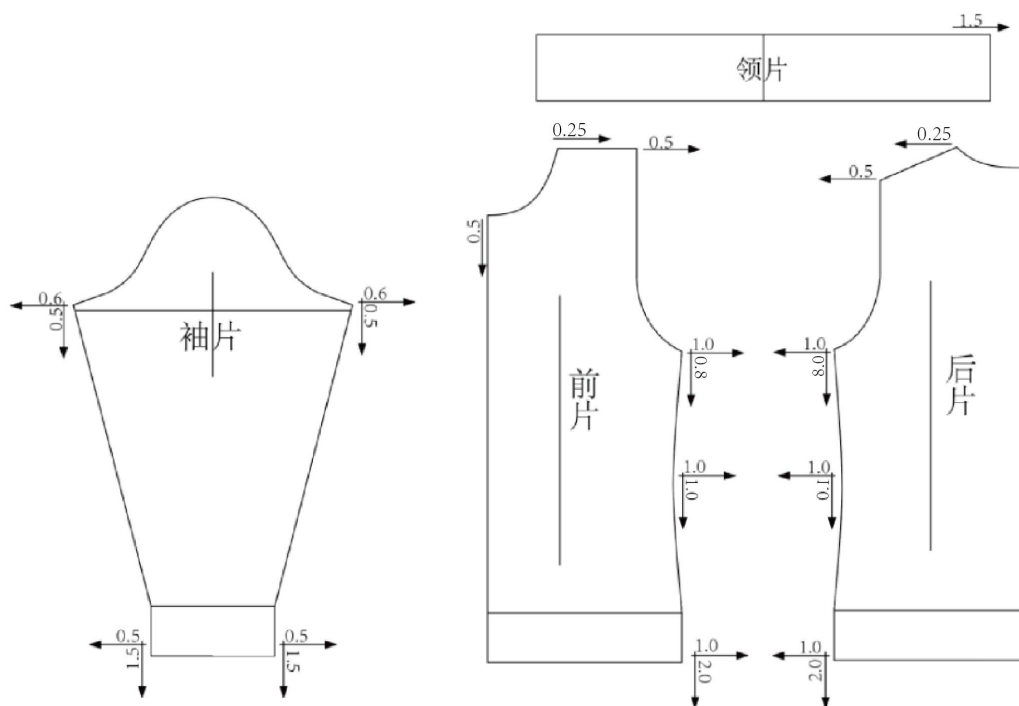
图A.5 男半高领薄型、厚型毛针织套服上衣放缩规则

表A.6 女半高领薄型、厚型毛针织套服上衣放缩规则

单位为厘米

样片名称	部位名称	档差分配比例	推档值
前衣片	横开领	横开领档差 1/2	0.25
	前领深	标准档差	0.5
	肩宽	肩宽档差 1/2	0.5
	挂肩	胸围档差 1/5	0.8
	胸围肥	胸围档差 1/4	1.0
	中腰肥	中腰档差 1/4	1.0
	下摆肥	下摆围档差 1/4	1.0

	前身長	标准档差	2.0
后衣片	横开领	横开领档差 1/2	0.25
	肩宽	肩宽档差 1/2	0.5
	挂肩	胸围档差 1/5	0.8
	胸围肥	胸围档差 1/4	1.0
	腰围肥	中腰档差 1/4	1.0
	下摆肥	下摆围档差 1/4	1.0
	后身長	标准档差	2.0
袖子	袖长	标准档差	1.5
	袖根肥	标准档差	0.6
	袖山高	—	0.5
	袖口肥	标准档差	0.5



图A.6 女半高领薄型、厚型毛针织套服上衣放缩规则

附 录 B  
(资料性)  
主要生产设备要求

B.1 毛套服生产设备见表B.1规定。

表 B.1 主要生产设备要求

序号	设备名称	用途
1	针织工艺软件系统	制版、放码、排版
2	电脑横机（针型为 12 针和 16 针）	织片
3	缝盘机（针型为 16 针和 20 针）	套口
4	电脑平缝机	肩贴布、钉标志
5	三针五线绷缝机	肩贴布
6	套结机	肩章通道布
7	水洗机	后整理
8	脱水机	后整理
9	烘干机	后整理
10	抽风蒸汽熨烫台	成品整烫
11	硅胶硫化机	烫硅胶标志